

## משה נובומייסקי וחברת האשלג הארץ ישראלית

רן אור־נר\*

משה (אברמוביץ) נובומייסקי, חוזה תעשיות ים המלח, יוזם, מקים ומנהל חברת האשלג הארץ ישראלית (Palestine Potash Ltd.), היה טרם עלייתו לארץ ישראל (ב־1920) התעשיין היהודי המוביל בסיביר, פעיל במפלגה הסוציאל־רבולוציונרית ומנהיג ציוני שייצג את יהודי סיביר בחלק מהקונגרסים הציוניים. בשנים 1921–1922 שימש כגזבר ארגון ה'הגנה', והיה מעורב בניסיונות להשפיע על תכניות החלוקה השונות של ארץ ישראל ובמגעים עם מנהיגים ערבים בחיפוש אחר פתרון של שיתוף פעולה בין־לאומי לאזור כולו. בתקופה שקדמה להקמת המדינה הוא נחשב בעיני הנהגת היישוב וראשי התנועה הציונית לגדול התעשיינים שתמרו ליישוב מבחינה כלכלית, ביטחונית והתיישבותיות. נובומייסקי הוא שניהל, ערב מלחמת העצמאות, את המגעים האחרונים עם המלך עבדאללה ושימש ערוץ התקשורת האחרון של הנהגת היישוב בניסיון למנוע את המלחמה עם הירדנים.

המלחמה, שפרצה במאי 1948, המיטה חורבן על מפעל האשלג בצפון ים המלח ופגעה אנושות גם בנובומייסקי. הוא הואשם על ידי גורמים שונים בנטישת צפון ים המלח, זאת חרף העובדה כי לא היה נוכח כלל במעמד החתימה על ההסכם בין נציג המטכ"ל ונציג חברת האשלג לבין נציגי עבר הירדן, בצפון ים המלח ב־17 במאי. העובדה כי נובומייסקי היה מאושפז באותה עת בתל אביב, לאחר תאונת דרכים קשה, וכי כתוצאה מכך נבצר ממנו ליטול חלק באירוע הגורלי ביותר של חייו, לא מנעה מחורשי רעתו להאשימו באחריות לנטישת צפון ים המלח ובהמשך לצאת נגדו בהאשמות נוספות על בגידה לאומית. לאחר סיומה של מלחמת העצמאות והלאמתה של חברת האשלג הארץ ישראלית היה נובומייסקי

\* ד"ר רן אור־נר הוא מרצה להיסטוריה במכללת סמינר הקיבוצים.

פגוע, כאוב ומצולק עד עמקי נשמתו ובחר להעביר את שארית ימיו עם אשתו, בדירה קטנה בפריז.

ההיסטוריה של משה נובומייסקי ושל חברת האשלג הארץ ישראלית הם מסיפורי ההצלחה הגדולים והחשובים ביותר של תקופת היישוב, אך למרות זאת נדחקו במכוון אל מחוץ לגבולותיו של האתוס הציוני-חלוצי, וככל שנקפו השנים אף נמחקו מהזיכרון הלאומי.

במאמר זה אסרטט קווים ממסכת חייו של משה נובומייסקי ומן ההיסטוריה של חברת האשלג הארץ ישראלית ואצביע על הגורמים שהביאו להתעלמות כמעט מוחלטת מעשייה חלוצית מרכזית ביותר בתקופת היישוב ולהשכחתה.

## מסיביר לארץ ישראל

משה נובומייסקי (איור 1), 'האב המייסד' של חברת האשלג הארץ ישראלית, נולד ב־1873 בסיביר המזרחית למשפחת גולים פוליטיים. הוא סיים את בית הספר התיכון באירקוטסק שלחוף אגם בייקל, וב־1897, עם סיום לימודיו בגרמניה, זכה לתואר מהנדס מכרות (איור 2). פרק חייו הסיבירי חורג ממסגרת ענייניו, ולפיכך אסתפק רק בציון העובדה שהוא רווי בסיפורים מרתקים על חברותו בתא המהפכני של המפלגה הסוציאל-רבולוציונרית, על קרבתו למהפכנים כליאון טרוצקי ועל היותו מהמנהיגים הציונים הבולטים בקרב התנועה הציונית בסיביר, ואף נטל חלק במספר קונגרסים ציוניים. נובומייסקי הקים בסיביר שני מפעלים להפקת מלח, וב־1911 ביקר בארץ ישראל לצורך לימוד האפשרות להפקת מינרלים מים המלח. לאחר המהפכה הבולשביקית החליט לעלות לארץ ישראל. כשנה לאחר עלייתו ארצה הזמינו ידידו משכבר הימים, פנחס רוטנברג, לפגישה סודית שהתקיימה בתל אביב. רוטנברג פרס בפני נובומייסקי את תכניתו להקמת מפעלי החשמל והסביר כי לשם קבלת הזיכיון יצטרך לרכוז את עיקר פעילותו במגעים עם פקידי הממשל הבריטי בארץ ישראל ובלונדון. לקראת סיום הפגישה

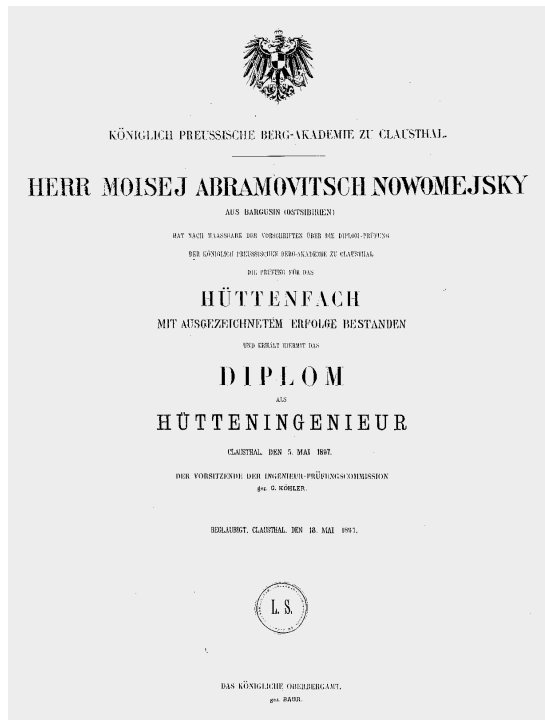


איור 1: משה נובומייסקי,

1928

הציע רוטנברג לנובומייסקי להחליפו בתפקיד גזבר ה'הגנה'. נובומייסקי הסכים מאחר שהאמין כי על היישוב לבסס כוח צבאי יהודי עצמאי שיוכל לתת בעת הצורך מענה לאיומים ביטחוניים. הוא פעל בתפקיד זה במשך כשנה, וזאת למרות חששו כי אם תיוודע לבריטים עובדת היותו אחד מגזברי ארגון ה'הגנה' הבלתי חוקי, ירדו כל מאמציו לטמיון. במסגרת זו אף נשלח כמיופה כוח סודי של חיים ויצמן לארצות הברית במטרה לגייס כספים עבור הארגון, שמסיבות של חשאיות לא תוקצב על ידי ההנהלה הציונית.

תקופה קצרה זו של פעילות במסגרת הביטחונית חיזקה את מעמדו הן בקרב הנהגת היישוב הן בקרב גורמים בתנועה הציונית שתמכו בפעילות ה'הגנה'. אין עוררין על כך שבהמשך היא אף הביאה לתמיכתם של גורמים אלה במאמציו להשגת הזיכיון לניצול המינרליים מים המלח. למרות החשיבות הרבה שייחס לפעילותו ב'הגנה' החליט נובומייסקי בשנת 1922, כמו רוטנברג לפניו, לפרוש מפעילותו בארגון, והחל לפעול ביתר שאת למען השגת הזיכיון.



איור 2: דיפלומת מהנדס  
מכרות של משה נובומייסקי,  
1897

שלא כעולים רבים אחרים אשר הגיעו ארצה חסרי כול, היו בידי נובומייסקי הן ההון האישי הן התכניות להקמת מפעל בים המלח, וכבר בשלבים הראשונים לאחר הגעתו התחיל לפעול בארבעה כיווני פעולה מקבילים: (א) הקמתה והפעלתה של תשתית מחקרית־ניסויית לחופו של ים המלח; (ב) פנייה לממשל הבריטי באנגליה ובארץ ישראל במטרה לזכות בזיכיון בלעדי לניצול המינרליים מים המלח, וזאת בד בבד עם יצירת מערכת של קשרים אישיים הדוקים עם צמרת השלטון הבריטי בארץ; (ג) גיוס שותפים עסקיים ומשקיעי הון בעיקר באנגליה ובארצות הברית; (ד) יצירת קשרים עם הנהגת עבר הירדן ועם מנהיגים פלסטינים בארץ ישראל במטרה לזכות בשיתוף פעולה עמם, כמשקל נגד לאוריינטציה היהודית־ציונית שיוחסה ליזמתו.

פעולות אלה נועדו לבסס את מעמדו המקצועי, הכלכלי והפוליטי באזור ובקרב חוגי השלטון הבריטי כדי לקבל זיכיון להקמת מפעל בים המלח ולקצר את שלבי המעבר להפקה וייצור בקנה מידה כלכלי־מסחרי. בניגוד לתקוותיו, שהתבססו בעיקר על אישור הזיכיון להפקת החשמל בנהריים שניתן לרטנברג תוך פרק זמן קצר, נאלץ נובומייסקי לנהל מאבק מתמשך בן תשע שנים עד לחתימה על הזיכיון, ב־1 בינואר 1930 (איור 2 אין קשר בין הטקסט לאיור).

במהלך תקופת בניינים זו יצאה לדרך אחת היזמות הציוניות החשובות והנועזות ביותר בתולדות היישוב. מטרתה הייתה כיבוש השממה והקמתה של תעשייה מודרנית ומתקדמת באזור שהיה מרוחק ומנותק מכל יישוב יהודי. חשוב להדגיש כי חלוצי התיעוש בים המלח, אנשי היישוב שלא נמנו עם תנועה אידאולוגית אך האמינו במפעל הציוני ובפיתוח הכלכלי, החלו לפעול בתקופה שבה התרכזה ההתיישבות היהודית בעיקר בצפון הארץ ולאורך מישור החוף, והירידה לים המלח פתחה למעשה ממד חדש של האחיזה היהודית בארץ ישראל.

תיאור מרתק השופך אור על תחושותיהם של בני התקופה בעת המפגש הראשוני שלהם עם האזור העוין והבלתי מוכר של ים המלח מצוי בזיכרונותיו של משה לנגוצקי, אף הוא יליד סיביר ומי שהיה ראשון חלוצי חברת האשלג ומפקדי ארגון ה'הגנה' בים המלח. לאחר ביקור שערך במקום יחד עם נובומייסקי בשנת 1925 כתב: 'יצאנו, נובומייסקי ואני, במכונית של חברת הנהגים "קדימה". באנו ליריחו, סרנו למשטרה והודענו שם כי נוסעים אנו אל הים. שעות מספר שוטטה המכונית ואת הים לא מצאנו. הנהג תעה, ובחשכת הערב חזרנו ליריחו [...]'. למחרת אכן חזרו ומצאו את ים המלח. לנגוצקי, איש שהיה עשוי ללא חת, נשאר במקום לבדו

במשך כשנתיים לצורך ביצוע בדיקות קרקע, מדידות מטאורולוגיות, בדיקות של תכונות האגם והפקה ניסיונית של מלחים בברכות זעירות. את התקופה שבה עשה בבידוד מוחלט, הרחק מכל יישוב יהודי, תיאר במילים אלה: 'הסביבה שבה חייתי ועבדתי בבדידות גמורה שוממה הייתה ופראית. בהרים שוטטו שודדים ואורחים-פורחים' (אלמוג ואשל, תש"ט: 324-325). באותו זמן השקיע נובומייסקי את עיקר מרצו בנושא המאבק לקבלת הזיכיון.

אין ספק כי הזמן שחלף מקשה עלינו להבין את מלוא עומק המשמעויות הטמונות בתיאורו של לנגוצקי, אבל חשוב שנדע כי כך נראו פני הדברים מנקודת מבטם של העובדים הבודדים, גרעין החלוצים המצומצם שפעל בים המלח בשנים הראשונות. חבורה זו נאלצה להתמודד עם קשיים רבים שנחסכו מחברי הקבוצות החלוציות האחרות שפעלו ביישוב באותה תקופה. זאת לא רק בשל העובדה שהיו משוללי תמיכה תנועתית ואידאולוגית, אלא בעיקר בשל העובדה שמאבקם נשא אופי אינדיווידואלי, שבמרכזו התמודדות הפרט עם קשיים אקלימיים קיצוניים, מאמץ פיזי וחשש מבוסס מפני פגיעה בנפש מצד תושבי האזור הערבים. אלה לא נרתעו מהבריטים, שנמנעו כמעט לחלוטין מהחזקת כוחות ביטחון באזור המבודד והצחיח של ים המלח.

נובומייסקי השקיע כאמור את עיקר זמנו בפעולות שתכליתן השגת הזיכיון ויצירת קשרים עסקיים עם אישי ציבור וחברות אנגליות (איור 3). הוא יצר קשרים עסקיים גם עם חלק מהנהגתה של יהדות ארצות הברית, ובמקביל פעל לחיזוק התמיכה ביזמתו בקרב חוגים בתנועה הציונית שדגלו ביזמה חופשית ופיתוח כלכלי של הארץ על בסיס קפיטליסטי. בה בעת המשיך צוות העובדים לבצע את שורת הבדיקות והניסויים בצפון ים המלח.

כבר בשנת 1923 נבנו ברכות אידוי ניסיוניות שאליהן הוזרמו מי הים באמצעות משאבה ידנית, ונערכו מדידות שונות שאפשרו לקדם את התכנון המעשי של המפעל.<sup>1</sup> על סמך הנתונים שנאספו בניסוי זה הגיש נובומייסקי באוקטובר 1925 מזכר לממשלה הבריטית, ובו פירט את תכניותיו להקמת מפעל שיהיה מסוגל לייצר כ-500 טון אשלג וכ-150 טון ברום בשנה.<sup>2</sup>

1 מתוך גנך המדינה (חטיבה 981, תיק 57) Draft, Interim Report on the Experimental production of Potash, 1923: 1-11. במזכר מתאר נובומייסקי את תהליכי הניסוי, מבנה ברכות האידוי ומציג נתונים מטאורולוגיים ואחרים.

2 'Palestine the Development of the Minerals of the Dead Sea Waters', Mr. Novomeysky Scheme, Presented to the Crown Agents for the Colonies, October 1925:1-8



איור 3: משה נובומייסקי טרם ההמראה ארצה, בשדה התעופה בלונדון, 1938

מהמזכרים הרבים שחיבר נובומייסקי עבור הרשויות הבריטיות השונות במטרה לזכות בזיכיון נפרסת תמונה מרתקת של גודל חזון התיעוש שאותו ביקש להגשים: מפעל האשלג הראשון יוקם תחילה בצפון ים המלח, ולאחר מכן ייבנה מפעל נוסף וגדול יותר בסדום. תוצרת החברה תועבר לנמלי הארץ בחמש דרכים אפשריות: (א) באמצעות משאיות מצפון ים המלח לירושלים, ומשם בקרונות רכבת לנמל חיפה; (ב) באמצעות מסילת ברזל מצפון ים המלח לבית שאן ומשם על ידי רכבת העמק לנמל חיפה;<sup>3</sup> (ג) מצפון ים המלח ברכבל למסוף הטענה בתחנת הרכבת בירושלים; (ד) הזרמת מי ים המלח למפעל ייצור שימוקם באזור נמל חיפה;<sup>4</sup> (ה) מסדום לנמל אוס-רשרש (עקבה).

3 ארכיון ציוני מרכזי (חטיבה F 49, תיק 49). מכתב מאת נובומייסקי ללורד ליטון, יושב ראש מועצת המנהלים של חברת האשלג, 23 ביולי 1944: 3 (אנגלית). במשך שנות פעולתה הועברה תוצרתה של חברת האשלג מסדום לצפון ים המלח על גבי אסדות, משם במשאיות למסוף הטענה בתחנת הרכבת בירושלים ומשם לנמל חיפה.

4 גנוך המדינה (חטיבה 981, תיק 48). Memorandum by M. A. Novomeysky, relating to the Production of Potassium from the Brine of the Dead Sea, January 1924, Supplemental to A Memorandum presented to the Colonial Office in December 1922: 7

על כל אלה יש להוסיף את חברת 'הסינדיקט הארץ ישראלי למכרות' שהקים נובומייסקי בשנת 1925, חברה שהמשיכה להתקיים גם לאחר קבלת זיכיון האשלג וקיבלה היתרים מרשויות המנדט לחיפוש מחצבים שונים באזורים שונים של הארץ.<sup>5</sup>

נובומייסקי, בחיפושיו אחר משאב טבעי שיוכל לשמש מקור אנרגיה למפעלי החברה, פנה כבר בשנת 1922 בבקשה לגורמי הממשל הבריטי לקבל רישיונות לחיפוש נפט באזור ים המלח ולניצול פצלי השמן (ביטומן) שבאזור נבי מוסא. אף על פי שהחיפושים העלו חרס מבחינה כלכלית, הוא המשיך לעסוק בתחום זה עד שנותיו האחרונות.<sup>6</sup>

עוד בשנת 1921 הצליח נובומייסקי לחזק את אחיזתו בים המלח בכך שרכש מערבי נוצרי תושב בית לחם סירות, מתקני נמל וזיכיון ל'הובלה וספנות' בין צפון ים המלח לנמל מזרעה, שממזרח לחצי אי ה'לשון'.<sup>7</sup>

## הקמתה והפעלתה של חברת האשלג הארץ ישראלית

חברת האשלג הארץ ישראלית בע"מ נרשמה ב־31 באוקטובר 1929 כחברה בריטית לכל דבר על פי חוק החברות האנגלי 1908-1917, שהיה הבסיס המשפטי להפעלתה והגדיר את מעמדה החוקי כחברה בעירבון מוגבל שהנפיקה מניות לציבור.<sup>8</sup> למרות העובדה שחברת האשלג קיבלה זיכיון לניצול משאבים טבעיים בארץ ישראל, הרי שמבחינה משפטית סווג רישומה בארץ ישראל כחברה לא מקומית, שחל עליה החוק האנגלי.

ב־1 בינואר 1930 העניק הנציב העליון הבריטי סר זוהן רוברט טשנסלור לחברת האשלג הארץ ישראלית זיכיון לפרק זמן של 75 שנה, שמטרתו מיצוי המלחים והמינרלים של ים המלח. כבר במהלך שנת 1930 הוקמו מתקנים להפקת אשלג

5 ארכיון טוביהו (תיק 1058,06,006). מסמך הנוגע לפרטי סינדיקט המכרות, שחיברו ד"ר אורבך וא' גולדנברג.

6 ארכיון טוביהו (תיק 1179,08,02). מכתב מאת נובומייסקי ללוי אשכול, שר החקלאות והפיתוח, מלווה בתזכיר בנושא חיפושי הנפט, 4 ביולי 1952.

7 Public Record Office, A.D.M 8/163. הסכם בין אברהם חסבון ואשתו לבין משה נובומייסקי, 29 ביוני 1922.

8 העיתון הרשמי של ממשלת פלשתינה (א"י), גיליון 16, 26 ביוני 1930, ירושלים: הוצאת הממשלה (להלן: הזיכיון).

וברום במרחק של כ־400 מ' מחופו הצפוני של ים המלח, בסמוך לברכות האידוי שהשתרעו כמעט מקו החוף ועד למרחק של כ־1,500 מ' צפונה ממנו. השטח הכולל המצטבר שניתן לשימושה של החברה באזור צפון ים המלח השתרע על כ־15,000 דונם, מהם כ־13,000 דונם בתחומי ארץ ישראל ו־2,000 דונם בעבר הירדן המזרחי.<sup>9</sup>

תהליך הפקת אשלג באמצעות ברכות אידוי היה יוצא דופן וייחודי, שכן באותה תקופה התבססו מפעלי האשלג שפעלו במקומות אחרים בעולם על כריית אשלג מוצק. הרעיון והשיטה היו פרי חשיבה מקורית ויצירתית של נובומייסקי, שאותה יישם כבר במפעליו בסיביר. חלק חשוב מהמיכון ששימש לתהליכי הייצור פותח בגרמניה והובא משם לארץ, אך בד בבד עם שכירת שירותיהם של מומחים שונים בעלי ידע בתעשייה הכימית גייסה החברה את מיטב הכוחות המקצועיים שנמצאו בארץ, וזאת במטרה ליצור כוח מדעי וטכנולוגי מקומי שיהיה מסוגל לפתח, לתפעל ולתחזק את מתקני הייצור ולתת מענה טכני וחשיבתי לבעיות השונות. תהליך זה של זרימת ידע וטכנולוגיה ממקורות שונים נמשך לאורך כל שנות קיומה של החברה, ובדרך זו השתלבו מוטיבציות ציוניות חלוציות, שראו במפעל נדבך חשוב לכלכלה ולהתיישבות, עם מניעים קפיטליסטיים של פרטים וחברות שלא היה להם כל קשר למעשה הציוני.

כבר בינואר 1931 החל המפעל בייצור ושיווק של ברום, ושק האשלג הראשון יצא מפס הייצור בספטמבר של אותה שנה, עוד טרם סיומם של תהליכי הפיתוח. תחילת העבודה הסדירה במפעל הצריכה כוח אדם רב, וחברת האשלג נעזרה בלשכת התעסוקה הממשלתית של ירושלים לצורך איתורם של עובדים קבועים ועונתיים.

ייצור האשלג הצריך שימוש בשטחים נרחבים לברכות אידוי נוספות, שטחים שמגבלות טיב הקרקע שבצפון ים המלח לא אפשרו את הקמתן. לפיכך החליט נובומייסקי, שרצה להגדיל את היקף הייצור, לממש את הרעיון של הקמת 'סניף' לחברת האשלג בדרומו של ים המלח. הוא העריך כי העסקת עובדים שאינם נמנים עם הדרג הניהולי־טכני (קבוצת ה'בודדים') בסדום המבודדת והמרוחקת, שהקשר עמה באמצעות כלי שיט בלבד, תהיה כרוכה בקשיים גדולים בהרבה מאלה

9 Concession for the Extraction of Salts and Minerals in the Dead Sea Palestine and Trans-Jordan, the High Commissioner for Palestine to Palestine Potash Limited, Concession for the Extraction of Salts and Minerals in the Dead Sea, 1<sup>st</sup> January 1930



שהיו כרוכים בהפעלת המפעל הצפוני. לאור זאת החליט לנסות פתרון שיגדיל את הסיכויים ליציבות והתמדה של הפועלים חרף הקשיים האובייקטיביים של עבודה בסדום. בשנת 1934 פנה נובומייסקי למזכירות תנועת הקיבוץ המאוחד בהצעה לשיתוף פעולה. הוא הציע להעמיד לרשות התנועה הקיבוצית כמאה וחמישים משרות קבועות של עובדים שיעבדו בסדום ויוכשרו לתפקידיהם במהלך עבודתם. התנאי שהציב היה שהתנועה הקיבוצית תהיה אחראית לאיוש התפקידים הללו לאורך השנים, וכמו כן תתחייב כי כל אחד מהקיבוצניקים יעבוד בסדום לא פחות משנתיים.

התשובה החיובית לא איחרה לבוא, ותוך זמן קצר גויסה 'פלוגה מקובצת' מעשרות קיבוצים שונים שחבריה יועדו לעבודה בסדום. זמן קצר טרם הירידה לדרום ים המלח נפגש משה שרת (שרתוק), ראש המחלקה המדינית של הסוכנות היהודית, עם חברי הקבוצה ופרס בפניהם את חזון הפיתוח של אזור ים המלח ודרומה של הארץ:

חזית חדשה זו היא חזית הדרום [...] דרומה של הארץ עד עקבה הוא חבל ארץ רב-סיכויים ואפשרויות חקלאיות [...] שלחנו לשם ידנו. היד היא סמל לאומה; החלק החזק של היד היא העצם, זו של ההסתדרות הכללית. גידה העיקרי הוא הקיבוץ המאוחד, עליו לעשות את השליחות (שם: 334–335).

דבריו של שרת ביטאו את השקפתה של הנהגת היישוב כי יש לשתף פעולה עם חברת האשלג הארץ ישראלית למען קידום של האינטרסים הלאומיים-ציוניים, בבחינת 'המטרה מקדשת את האמצעים', ואילו את המאבק על שינוי אופייה של החברה לגוף סוציאליסטי יש לדחות למועד מאוחר יותר. נובומייסקי, שזם את מהלך צירופם של אנשי הקיבוצים לפעילות החברה בסדום, היה מודע לכך כי מהלך זה עלול לגרום לסכסוכי עבודה ולעימותים אידאולוגיים, כפי שאכן קרה בהמשך.

ב־1 במאי 1934 בשעות הצהריים התכנסה ליד המזח שבצפון ים המלח חבורה של שמונה מאנשי הדרג הניהולי של חברת האשלג ו־19 חברי הקיבוץ המאוחד, לקראת ההפלגה לתקיעת היתד הראשונה בסדום (איור 4). במעמד זה ביקש נובומייסקי לפנות היישר ללבותיהם של הצעירים שהצטופפו סביבו, ולפיכך נשא את הדברים הבאים:



איור 4: משה נובומייסקי (בחליפה, במרכז התמונה) נפרד מקבוצת החלוץ שיוצאת לתקיעת יתד ראשונה בסדום, 1 במאי 1934

התכנסנו פה היום להתחיל תקופה חדשה בקורות מפעלנו – כיבוש שטח חדש של הישימון. באנו לברך אתכם, המפליגים לקצהו השני של ים המלח, להניח את אבן הפינה ליישוב החדש. בשלחי אתכם היום למקום הזה, המתואר בצבעים כה שחורים בדברי ימי האנושות, הנני מאחל לכם נסיעה טובה ומוצלחת וחדוות היצירה, בהכירכם כי אתם נבחרתם להיות הראשונים להנחת אבן הפינה ליישוב חדש, בנקודה הרחוקה ביותר במדבר יהודה (שם: 273).

נובומייסקי בחר בביטויים בעלי אופי ציוני-לאומי כדי לשוות לאירוע משמעות היסטורית. דבריו נשמעים כרטוריקה מגויסת, אך ראוי לזכור שנובומייסקי אכן היה חדרור תחושת שליחות ציונית. אלא שבניגוד לתפיסתם האידאולוגית של אנשי תנועת העבודה, הוא האמין כי אי־אפשר לבנות את ארץ ישראל ללא גיוסו ועזרתו של ההון הקפיטליסטי.

המשימה להקים מפעל נוסף בדרום הייתה מורכבת וקשה ביותר, במידה מרובה בשל העובדה שכל מערך השינוע הלוגיסטי שנדרש להפעלת המפעל

המבודד בסדום היה מבוסס על כלי שיט שפעלו בין צפונו של הים לדרומו. שיט זה, שארך 8-12 שעות לכל כיוון, היה כרוך בהתמודדות עם גליו הכבדים (בשל ריכוזי המינרלים) של הים, אשר הכו בספינותיה של חברת האשלג וטלטלו אותן בחוזקה בעת הסערות. הקמת המפעל בדרום נמשכה שלוש שנים, והוא היה הגדול שבין שני המפעלים (איור 5). שטחו, שכלל גם את ברכות האידוי, השתרע על פני כ־100,000 דונם, מתוכם 64,000 דונם בתחומי ארץ ישראל ו־36,000 דונם בעבר הירדן המזרחי.<sup>10</sup>

מראשית דרכה ייצרה החברה מדי שנה בשנה כמויות אשלג שעלו על מכסות המינימום שנקבעו בתנאי הזיכיון. בשנת 1938 החלה החברה בייצור מלא גם במפעל החדש שבסדום. בשנים 1938-1948 ייצרה החברה מדי שנה כ־80,000 טון.<sup>11</sup> בפועל ייצרה החברה בשנים 1931-1947 כ־482,000 טון של אשלג במפעל הצפוני וכ־534,000 טון אשלג במפעל הדרומי, וכן כ־8,000 טון של ברום, שיוצר במתקני הפקתו הבלעדיים שבצפון ים המלח (איור 6).



איור 5: מפעל האשלג, מפעל הברום וברכות האידוי בצפון ים המלח (1938). בפניה הימנית למעלה, שפך הירדן אל ים המלח

Application for Land in South of the Dead Sea Palestine and Trans-Jordan, 12.6.1934: 1-3 10  
 הזיכיון, 38.



איור 6: 'בית ההנהלה' לחופו הצפוני של ים המלח, 1942

במהלך השנים תפסה חברת האשלג חלק חשוב מכלל הייצוא התעשייתי של ארץ ישראל: בשנת 1935 היוו יצוא האשלג והברום כ־21% מכלל הייצוא, בשנת 1939 כ־40% ובשנת 1940 הגיע חלקם בכלל הייצוא ל־58% (איור 7). החל משנת 1942 חלה ירידה בחלקה היחסי של חברת האשלג בכלל הייצוא, אך זאת לא מחמת ירידה בהיקף הייצור אלא בשל התחלת ייצוא היהלומים מהארץ. דווקא כשהחלו התנאים המדיניים־ביטחוניים בארץ להתערער, בשנת 1947, נרשמה עלייה משמעותית בהיקפי הייצור.<sup>12</sup>

חברת האשלג הפכה בשנים 1938–1947 לאחת משבע יצרניות האשלג הגדולות בעולם, נוסף על גרמניה, צרפת, פולין, ספרד, ברית המועצות וארצות הברית. העובדה שמפעלי האשלג בים המלח הוקמו תוך זמן קצר יחסית והגיעו לייצור רווחי, וזאת למרות עלויות השיווק הגבוהות שנבעו מן הריחוק משוקי היעד שבכל רחבי העולם, מחזקת את המסקנה שחברת האשלג הארץ ישראלית הייתה סיפור הצלחה בכל קנה מידה אפשרי.

12 גנוך המדינה (חטיבה 983, תיק 82). הנתונים מחושבים על סמך מזכרים שנבומייסקי חיבר בין השנים 1949–1950 ודוחות תקופתיים של חברת האשלג.



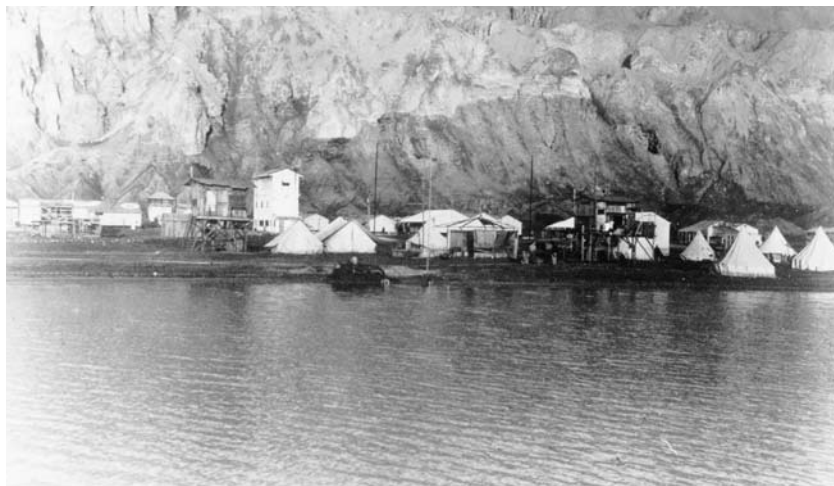
איור 7: 'בית חברת האשלג', רח' קינג ג'ורג' (קרן־היסוד) 32, ירושלים, 1944

החברה העסיקה במהלך שנות פעילותה כ־1,500 עובדים קבועים, כמעט מחציתם בצפון ים המלח והשאר בסדום. כ־50% מהעובדים היו ערבים. בסדום נמנו יותר ממחצית העובדים היהודים עם הפלוגה המקובצת, ומספר העובדים העונתיים, מרביתם ערבים, הגיע לעתים ליותר מאלף. על רקע נתון זה ניתן להבין את החשיבות הרבה של החברה כספק תעסוקה מרכזי הן עבור אנשי היישוב היהודי הן עבור ערביי ארץ ישראל והמדינות הסמוכות.

בשל תנאי הבידוד והמרחק ממקומות מגוריהם של העובדים הקימה החברה כבר בשנת 1933 שכונת מגורים בצפון ים המלח עבור אנשי החברה ובני משפחותיהם ודאגה לשירותי חינוך ובריאות. ב'שכונה היהודית' התגוררו כארבעים משפחות עם ילדים, שפיתחו הווי חיים וקשר מיוחד למקום. לצד 'השכונה היהודית', לא הרחק מכביש יריחו־ירושלים, הוקם מחנה ששימש את העובדים הערבים ובני משפחותיהם, שנהגו גם הם משירותי הבריאות והחינוך שסיפקה החברה. גם בסדום המרוחקת והמבודדת הוקמו מחנות עובדים נפרדים לעובדים היהודים והערבים. מחנה העובדים היהודים הוקם למרגלות הר סדום, במרחק של כ־600

מ' מהמזח ששימש לשיט ולקשר הבלעדי עם צפון ים המלח. במחנה זה התגוררו החל מ־1940 למעלה מעשר משפחות, שעבור ילדיהם הוקמו גן־ילדים ובית ספר (איור 8).

בשנת 1939 הוקם על שטח הזיכיון הצפוני של חברת האשלג קיבוץ בית הערבה, שהחברה הגדירה אותו כמשק חקלאי המספק מזון לעובדי החברה. הגדרה זו הייתה פועל יוצא מכך שכתב הזיכיון אסר שימוש בשטחי הזיכיון שלא למטרות מיצוי מלחי ים המלח. יתר על כן, ממשלת המנדט אסרה התיישבות יהודית באזור כולו. נובומייסקי, שהיה מעוניין בהרחבת תהליך ההתיישבות באזור, הצליח לשכנע את הנציב העליון הבריטי, סר ארתור ווקופ (Wauchope), כי בית הערבה היא חלק בלתי נפרד ממערך אספקת המזון של החברה. הבריטים מצדם לא היו תמימים כמובן, אך היו נכונים לשתף פעולה עם המהלך, מכיוון שהיו מעוניינים בשגשוגה של החברה.<sup>13</sup>



איור 8: מחנה העובדים היהודים שלמרגלות הר סדום, 1938

13 ממסמכי חברת האשלג (ללא סיווג ארכיוני, נמצאים בידי המחבר). סטנוגרמה של שיחה בין נובומייסקי למי"ס בנט, מנהל מחלקת רישום הקרקעות בירושלים, 19.11.1942.

נובומייסקי, שהיה מנהיג אוטוריטיבי, יזם, ממציא ומנהל מוכשר, התגלה גם כבעל כישורים פוליטיים בולטים. כל אלה עמדו לזכותו לא רק בהתמודדות הקשה עם כוחות חזקים ממנו שנאבקו עמו על קבלת הזיכיון, אלא גם לאחר קבלתו, בתמרון בין הכוחות השונים שפעלו באזור, וזאת חרף העימות הלאומי-ביטחוני בין היהודים לערבים, שהלך והתעצם בימי קיומה של חברת האשלג הארץ ישראלית.

העובדה שחברת האשלג הארץ ישראלית הייתה חברה בריטית גרמה לכך שהערבים הפלסטינים, שתקפו את אנשי היישוב היהודי בכל רחבי הארץ, חששו לפגוע באנשיה ובמתקניה. עם זאת היו גורמים נוספים שסייעו למתן את התנגדותם הלאומית של הפלסטינים להשתלטות היהודית על משאבי ים המלח. העובדה כי נובומייסקי הקפיד על כך שחברת האשלג הארץ ישראלית תעניק תעסוקה למאות רבות של ערבים, מהארץ ומהארצות הערביות השכנות, כמו גם תשלום התמלוגים הקבוע לממשלת עבר הירדן עבור השימוש במים מתוקים ובשטחים עבור ברכות האידוי, כל אלה ביחד שמרו על השקט הביטחוני. אין להקל ראש בהישגים אלה, שכן בתחילת דרכו, כאשר פעל להשגת הזיכיון, הותקף נובומייסקי חדשות לבקרים על ידי העיתונות הפלסטינית. כבר בתחילת הדרך יזם נובומייסקי מהלך אסטרטגי המלמד על כישוריו הפוליטיים, כאשר דרש מהנהלתה הבכירה של חברת האשלג הארץ ישראלית למנות את הפלסטיני תושב רמלה, עבד אל-רחמאן אל-תאג'י, למועצת המנהלים של החברה. אל-תאג'י היה מקורב למופתי חאג' אמין אל-חוסייני וחבר המועצה המוסלמית העליונה. היו לו קשרים טובים גם עם משפחת נשיבי, מתנגדתה המסורתית של משפחת אל-חוסייני, ועם ידידו משה סמילנסקי איש רחובות.<sup>14</sup> כדי לעמוד בתנאי התקנון ונוהלי חברת האשלג הארץ ישראלית רכשה משפחת אל-חוסייני ממניות החברה, זאת כתנאי למינויו של אל-תאג'י.

נוכחותם של מאות עובדים ערבים במפעלי האשלג לצדם של עובדים יהודים הציבה אתגר מיוחד בפני החברה. היה צורך בתשומת לב ובמאמץ מיוחד על מנת להרחיק ולבודד את המתחים הלאומיים והביטחוניים משערי המפעלים. באופן פרדוקסלי עזרה בכך דווקא הסתדרות העובדים, שבדרך כלל הערימה

14 ארכיון טוביהו (1088.04.004). מאזן של חברת האשלג לשנת 1933. מצורף דיווח על מנהלי חברת האשלג שמונו באותה שנה (אנגלית).

קשיים לא מעטים על כתפיו של נובומייסקי. משמעות הדברים בולטת בעיקר לנוכח העובדה כי ביסוסה של המערכת ההסתדרותית במפעלי האשלג לוותה במשך השנים במאבקי כוח בלתי פוסקים בין שני הגופים הללו. מאבקים אלה נבעו מן החשיבות היתרה שייחסה ההסתדרות למימוש זכויותיהם של העובדים היהודיים, מטרה שלשמה היא נאבקה על מנת להכפיף את החברה לסטנדרטים שהיו מקובלים במפעלים שנשלטו, באותן שנים, על ידי ההסתדרות.

המאמצים הרבים שהושקעו במאבקים אלה, וההתרכזות בסקטור היהודי, הותירו את העובדים הערבים מחוץ לתמונה במשך רוב שנות פעילותה של החברה, ולכאורה נוצרה קרקע פורייה להתאגדותם של העובדים הערבים במסגרת עצמאית. קצרה היריעה מכדי לפרוס כאן את התמונה בשלמותה, ולפיכך אסתפק בציון העובדה שניסיונות אלה כשלו, עד אשר התקבלה בהסתדרות החלטה על הקמתה של 'ברית פועלי ארץ ישראל', שמטרתה הייתה לאגד פועלים יהודים וערבים במסגרת משותפת. בשנים 1944-1948 פעלה ה'ברית' במפעלי האשלג והצליחה לצרף לשורותיה מאות עובדים ערבים (מוסלמים, נוצרים ודרוזים), שהגיעו מארץ ישראל ומהארצות השכנות.<sup>15</sup>

חברת האשלג הארץ ישראלית הייתה בתקופת המנדט אחד משני המעסיקים התעשייתיים הגדולים בארץ ישראל (ביחד עם מפעלי הזיקוק בחיפה) של יהודים וערבים. שיתוף פעולה יוצא דופן זה המשיך להתקיים חרף האירועים האלימים שהתחוללו בארץ באותה תקופה, ומנע התפרצויות אלימות בתחומיהם של מפעלי החברה.

## מלחמת העצמאות וסיום פעולתה של חברת האשלג הארץ ישראלית

החלטת העצרת הכללית של האו"ם מיום 29 בנובמבר 1947 על חלוקת ארץ ישראל למדינה יהודית ומדינה ערבית סימנה את ראשית הקץ של חברת האשלג הארץ ישראלית. החלוקה קבעה כי שטח הזיכיון הצפוני בים המלח יכלל בתחומיה של המדינה הערבית העתידה לקום לאחר יציאת הבריטים מהאזור, ואילו שטח הזיכיון

15 ארכיון העבודה והחלוק, מכון לבון (חטיבה 219 IV, תיק 39). מכתב מסניף ההסתדרות בחיפה ובו פירוט של מספר העובדים הערבים בצפון ים המלח (26.12.1940).



בסדום יוותר בתחומי המדינה היהודית. לאור החשש ממצב בלתי אפשרי זה, שאיים על המשך פעילותה התקין של החברה, נזעק נובומייסקי והגיש לוועדת הבדיקה של האו"ם תזכיר שהסביר את חששותיו מפתרון החלוקה המוצע. הוא טען כי המדינה הערבית שבתחומה אמור להימצא המפעל הצפוני תתקשה לספק ביטחון לעובדי החברה ולא תוכל להעניק את המסגרת ההכרחית להפעלתה של תעשייה מודרנית ומתקדמת.<sup>16</sup> כל ניסיונותיו לשכנע את הוועדה המיוחדת שמינה האו"ם לבדיקתה של הצעת החלוקה בכך שלא ניתן לפצל את מתקני החברה בין שתי המדינות העתידיות לקום, עלו בתוהו.

לאחר פרוץ הקרבות בנובמבר 1947, תקיפת משאיות החברה שהובילו אשלג לירושלים וכן ירי מזדמן על מחנות העובדים בצפון ים המלח ובסדום, נפגע היקף פעילותה של החברה והיא נאלצה לפטר חלק מעובדיה. מועד יציאת הבריטים מהארץ, ה-15 במאי 1948, התקרב ועמו החששות מפני כניסתו של צבא ירדני שיסייע לערביי ארץ ישראל כנגד היישוב.

מהמסמכים המצויים בידינו כיום ניתן ללמוד כי עוד באפריל 1948 התגבשה בצד הערבי ההחלטה להכניס את צבאותיהם הסדירים למערכה העתידה לפרוץ בארץ ישראל, ובאותו חודש קיבל הפרלמנט הירדני החלטה לשגר את הלגיון לארץ ישראל מיד עם סיום המנדט (קמחי, 1973: 105). נובומייסקי, שהיה ער לסכנה ההולכת וקרבה, קיים מראשית אפריל 1948 שורה של פגישות עם צמרת השלטון הירדני על מנת לעמוד על כוונותיהם, וזאת בשעה שהמגעים בין הסוכנות היהודית למלך עבדאללה נותקו כבר בחודש נובמבר 1947. להלכה דאג נובומייסקי לאינטרסים של חברת האשלג הארץ ישראלית, אך למעשה שימש יחד עם אברהם רוטנברג, מנהל חברת החשמל (אחיו של פנחס שנפטר ב-1942), כמתווך בלתי רשמי בין הנהגת היישוב לירדנים. המגעים נמשכו עד ללילה שבין ה-11 ל-12 במאי, שבמהלכו נפגשה גולדה מאיר (אז מאירסון), בלוויית איש המחלקה הערבית של הסוכנות, עזרא דנין, עם המלך עבדאללה בעמאן.

במהלך הפגישות הללו הגיעו נובומייסקי ורוטנברג לסיכום עם הירדנים שלפיו אם תפרוץ מלחמה, יימנעו הירדנים מפעולות מלחמתיות הן בשטח מפעל האשלג בצפון ים המלח הן במפעל החשמל בנהריים. לשתי החברות היה אינטרס מובן

לשמור על מתקני הייצור ולהבטיח את המשך פעילותם. מהמחקר עולה כי הירדנים ביצעו מהלך הונאה שכוונתו הייתה לגרום לכך שכוחות ה'הגנה' והפלמ"ח יפנו משני המפעלים, זאת כדי להקל על כוחותיהם לחדור לשטחי ארץ ישראל בשתי נקודות החצייה שנמצאו בגשר אלנבי ובנהריים. הדרישה הירדנית לפינוי הכוחות הצבאיים היהודיים בוצעה בסופו של דבר בנהריים, אבל כבר ב־14 במאי הופר ההסכם, לאחר שכוחות עיראקיים בחסות הלגיון נכנסו למפעל החשמל שבמקום, החרימו את הנשק, לקחו את תושבי המקום בשבי ובזו את המפעל.<sup>17</sup>

למרות אירועים אלה המשיכו נציגי המטכ"ל ונציגי חברת האשלג הארץ ישראלית שייצג את נובומייסקי, אשר שהה באותה עת בבית חולים בתל אביב עקב תאונת דרכים קשה, לנהל משא ומתן עם נציגים ירדנים בכירים שהגיעו למפעל שבצפון ים המלח. בסופו של דבר נחתם הסכם שלפיו התחייבה החברה לפנות את שטח הזיכיון הצפוני ועמו גם את קיבוץ בית הערבה.

פרשת הפינוי הדרמטי של עובדי החברה, הלוחמים, ואנשי קיבוץ בית הערבה, וכן הריסתם של מפעלי הייצור לביל ה־19-20 במאי 1948 (איור 9), הייתה אירוע טראומתי. בזיכרון ההיסטורי של אותם הימים נצרב האירוע הקשה בתודעתם של אזרחי המדינה הצעירה באמצעות העיתונות, שגוללה את סיפור החורבן והנטישה המאולצת אך הלא־הכרחית של המפעל ושל קיבוץ בית הערבה, סמל להתיישבות היהודית המתחדשת.<sup>18</sup>

בד בבד עם הידיעות השונות החל להתפתח כבר במחצית השנייה של חודש מאי 1948 עימות חריף ביותר בין ראש ממשלת ישראל, דוד בן־גוריון, לבין משה נובומייסקי. למרות יחסי הידידות וההערכה ששררו בין השניים קיבל נובומייסקי ב־21 במאי מכתב מבן־גוריון, שבו נאמר כי אף על פי ששטח הזיכיון הצפוני לא נכלל במדינה היהודית לפי הצעת החלוקה של האו"ם, לא ניתנה לאיש הסמכות לוותר עליו, ובמיוחד לא לטובת מדינה עוינת המצויה במצב מלחמה עם ישראל.<sup>19</sup> נובומייסקי הנדהם מיהר לענות לבן־גוריון כי ההוראות לעזיבת המפעל הצפוני התקבלו ישירות מתל אביב, ללא כל התייעצות עמו (מכיוון ששכב בבית החולים), בעת שנציג המטכ"ל ביחד עם איש החברה פאול זינגר חתמו על ההסכם עם

17 ארכיון צה"ל ומערכת הביטחון (תיק 43/1064/70). ים המלח, מסמכי מודיעין ואג"מ.

18 Toronto Star, 22.5.1948, Evening News 22.5.1948, Daily Telegraph 21.5.1948 – ידיעות אלה צוטטו בעיתונות הישראלית.

19 גנזך המדינה (חטיבה 978, תיק 9). מכתב מאת דוד בן־גוריון למשה נובומייסקי, 21 במאי 1948.



איור 9: הריסות מפעלי האשלג, בצפון ים המלח, 1968

הירדנים. הוא גם מצא לנכון להזכיר בכעס כי בן-גוריון עצמו הוא שהעלה את הרעיון להרוס את המיכון ומערך הייצור במקרה של פינוי לנוכח איום ירדני, זאת בפגישה שהתקיימה כמה שבועות קודם לכן בביתו של אליעזר קפלן, שבה נכחו שלושתם.<sup>20</sup>

המטענים האינדאולוגיים שנשאו מצדדי הכלכלה הסוציאליסטית כנגד חברת האשלג הארץ ישראלית בליווי טינות אישיות מן העבר פרצו עתה ללא מעצורים. בחודש יולי הגיש אברהם דה־ליאו, מהנדס מים מעובדי חברת האשלג הארץ ישראלית, לשר האוצר מסמך סודי שבו הציע להקים לאלתר ועדת חקירה ממשלתית לבדיקת כישלונה של חברת האשלג הארץ ישראלית בפיתוח אוצרות ים המלח. דה־ליאו הטיח שורה של האשמות בעלות גוון לאומי-פוליטי שכוונו כנגד הנהלת החברה, שהקשה בהן הייתה ללא ספק הטענה שהחברה מעולם לא האמינה במדינה העברית ואף לא מאמינה בה כיום.<sup>21</sup>

20 שם. מכתב מאת משה נובומייסקי לדוד בן-גוריון, 1 ביוני 1948.

21 שם (חטיבה 980, תיק 32). המהנדס אברהם דה־ליאו, מסמך פרטי בסיווג סודי תחת הכותרת 'ים המלח', חיפה, 11 ביולי 1948.

כשבוע לאחר מכן הגיש גם יהודה קופלביץ (אלמוג), יוצא 'גדוד העבודה' ומקורב פוליטית לרבים ממנהיגי תנועת העבודה, תזכיר דומה לשר האוצר ולשר החוץ, ובו פירט את הצעתו למינוי ועדת תכנון למפעלי ים המלח.<sup>22</sup> קופלביץ, ששמר במשך השנים הרבות שבהן עבד במפעלי האשלג על יחסים טובים לכאורה עם נובומייסקי, דאג להזין מאחורי גבו של נובומייסקי את הנהגת היישוב וההסתדרות בדברי הסתה קשים שכוונו לא רק לפגוע באמינותו של נובומייסקי, אלא בעיקר להכשיר את הקרקע לקראת היום המיוחל שבו תולאם חברת האשלג הארץ ישראלית ותעבור לשליטת ההסתדרות.

בחודש אוקטובר 1948 מינתה ממשלת ישראל ועדת חקירה ממלכתית שמטרתה המוצהרת הייתה 'לחקור את הבעיות הקשורות בניצול ים המלח וחבל ים המלח ולערוך דין-וחשבון על תוצאות הבדיקה'.<sup>23</sup>

מינוים של דה־ליאו וקופלביץ, שני מגישי התלונות כנגד נובומייסקי וחברת האשלג הארץ ישראלית, לחברים בוועדת החקירה הממלכתית, הנו עדות חותכת לכך שהייתה זאת 'ועדה מטעם', שהוקמה במטרה ברורה לפגוע בנובומייסקי באופן אישי, למנוע ממנו להמשיך בניהול חברת האשלג הארץ ישראלית ולהביא בסופו של תהליך להלאמתה של החברה.

במסגרת זו אסתפק בציון מסקנותיה של הוועדה, שקבעה כי חברת האשלג הארץ ישראלית נכשלה בכל הקשור לניצולם של משאבי ים המלח, היא אינה ראויה יותר לאמון ויש להלאימה לאלתר. מאחר שממשלת ישראל חששה כי ההלאמה תפגע במשיכת השקעות ממקורות חוץ עבור המשק הישראלי הצעיר, שזה עתה יצא ממצב מלחמה, היא קיבלה בספטמבר 1949 החלטה לאפשר לנובומייסקי לנסות ולשקם את מפעל האשלג היחיד שנשאר בסדום (איור 10).

במשך כשנתיים ניסה נובומייסקי לגייס הון לצורך שיקומה של החברה, אך מסקנותיה של ועדת ים המלח וכן החלטתה של ועדת הכספים של הכנסת מאוקטובר 1949, שבה נאמר כי ממשלת ישראל שומרת לעצמה את הזכות להלאים בעתיד את החברה, לא הותירו לו סיכויים רבים להצלחה.

22 ארכיון טוביהו (תיק 1044.08.004). מכתב מיהודה קופלביץ לשר החוץ משה שרת בנושא זיכיון ים המלח, 19 ביולי 1948.

23 הנוסח הכללי של מטרת הוועדה פורסם בעיתון הרשמי של ממשלת ישראל, גיליון 32, 12 בנובמבר 1948:



איור 10: משה נובומייסקי, 1950

ב-5 בספטמבר 1951 התכנסה מועצת המנהלים של חברת האשלג הארץ ישראלית והחליטה למכור את זכויות החברה כבעלת הזיכיון ולהעביר את כל נכסיה לממשלת ישראל.<sup>24</sup> ב-26 ביוני 1952 הוקמה במקומה של חברת האשלג הארץ ישראלית חברה חדשה, ממשלתית, היא חברת מפעלי ים המלח בע"מ. ב-1955 התמנה משה נובומייסקי כנשיא כבוד של מפעלי ים המלח, וב-1957 זכה לתואר דוקטור כבוד של הטכניון העברי בחיפה.

משה נובומייסקי בן ה-79 סיים את התפקיד ההיסטורי שלקח על עצמו להקים תעשייה חלוצית להפקת המינרלים מים המלח. המדינה הצעירה, שזה עתה נולדה, העדיפה לאמץ ולטפח אתוסים מכוונים שחיוקו את תחושות הקולקטיביזם המגויס, הגאווה הלאומית וההתנגדות לכל מה שסימל את הממשל הבריטי-מנדטורי. נובומייסקי, שהיה ציוני מסור בכל נימי נפשו והמנהיג התעשייתי הבולט ביותר בתקופת היישוב, הפך במדינה החדשה לסמל בלתי רצוי של העולם הישן. דמותו תוארה כקפיטליסט שראה לנגד עיניו רק את האינטרסים הבריטיים הקולוניאליים וכמי שבגד בביטחון ישראל, מאחר שמסר את שטח הזיכיון הצפוני וקיבוץ בית הערבה לידי הירדנים. מעט מאוד נכתב במהלך השנים על נובומייסקי וכמעט

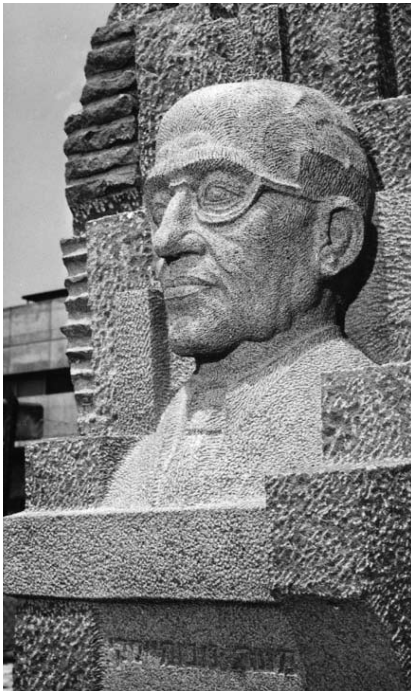
24 ארכיון טוביהו (תיק 1044.04.061). ישיבת מועצת המנהלים של חברת האשלג מס' 164, 5 בספטמבר 1951, לונדון.

לא דובר בו, וכך, בתהליך מכוון של שנים, הוא הושכח ונשכח כליל מהזיכרון הפרטי וההיסטוריוגרפי של תקופת היישוב.

בתוקף הנסיבות שנוצרו לאחר פירוקה של חברת האשלג הארץ ישראלית ומחמת גילו המתקדם בחר משה נובומייסקי, שהיה חשוך ילדים, לפרוש מהחיים העסקיים ולבלות את שארית חייו לצד אשתו, ברטה, בפריז.

הזמן החולף הפך בהדרגה את תרומתם הייחודית של חלוצי התיעוש הציוני בים המלח לאפיזודה היסטורית נשכחת, ורק מעטים מבין המבקרים כיום בחופו הצפוני של ים המלח ולרגלי הר סדום יודעים כי במקום הזה נכתב אחד הפרקים החשובים והמפוארים ביותר בתולדות היישוב היהודי בארץ ישראל. נובומייסקי, לנגוצקי וחבריהם לדרך אמנם לא זכו להכרה הציבורית המגיעה להם, אבל אין ספק שחזונם ממשיך ללוות את העוסקים במלאכת ניצולם של המינרלים הטמונים במימי ים המלח עד עצם היום הזה.

משה נובומייסקי נפטר, בשברון לב, בשנת 1961 והובא לקבורה בבית הקברות 'טרומפלדור' בתל אביב (איור 11).



איור 11: אנדרטת דמותו של משה נובומייסקי באתר חברת מפעלי ים המלח בסדום מאת מרדכי כפרי

## רשימת מקורות וקריאה נוספת

אלמוג, י' ואשל ב'. תש"ט. חבל סדום. תל אביב: הקיבוץ המאוחד.  
לנגוצקי, י'. 2005. 'סיפורה של "חברת האשלג הארץ-ישראלית"', מלח הארץ 1,  
ירושלים: מאגנס.  
קמחי, ג' וקמחי ד'. 1973. משני עברי הגבעה, המלחמה על ארץ ישראל. תל  
אביב: מערכות.