

# סיפורה של 'חברת האשלג הארץ-ישראלית'

יוסי לנגוצקי

סיפורה של 'חברת האשלג הארץ-ישראלית' הוא אחד הפרקים המפוארים בתולדות היישוב בארץ לפני הקמת המדינה. צירוף של חזון, עוז רוח וחריצות הצמיחו את הגדולה בתעשיות ארץ ישראל באותם הימים, הורתם של כל התעשיות המבוססות כיום על מלחי ים המלח. 22 שנות פעולתה של החברה באו לקצן באחת, במלחמת העצמאות.

## ים המלח כאוצר טבע

ריכוזם הנדיר של מלחי האשלגן, הברום והמגנזיום במימי ים המלח זכו לתשומת לבם של חוקרים עוד במאה התשע עשרה. בשנים ההן נודעה חשיבותו של האשלגן לחקלאות ופותחו לראשונה תהליכי הפקה של מלחי האשלגן והברום. ואכן, כבר ב־1896, בספרו 'אלטנוילנד' כלל הרצל בחזונו הפקת מלחי אשלגן וברום מים המלח.

הבולט שבחוקרי האזור היה הגאולוג הגרמני פרופ' מקס בלנקנהורן, שעמד בראש משלחות אחדות שחקרו את האזור למן 1894. שתיים מהמשלחות מומנו על ידי התנועה הציונית שביקשה לעמוד על פוטנציאל אוצרות הטבע בארץ. ממצאיו של בלנקנהורן הוצגו ב־1906 על ידי פרופ' אוטו ורבורג, בוטנאי מאוניברסיטת ברלין (לימים נשיא ההסתדרות הציונית העולמית) לפני משה נובומייסקי, מהנדס מכרות בן 39 מסיביר. נובומייסקי, איש חזון ומעש, ראה ונדלק.

\* יוסי לנגוצקי הוא גאולוג, בנו של משה לנגוצקי.



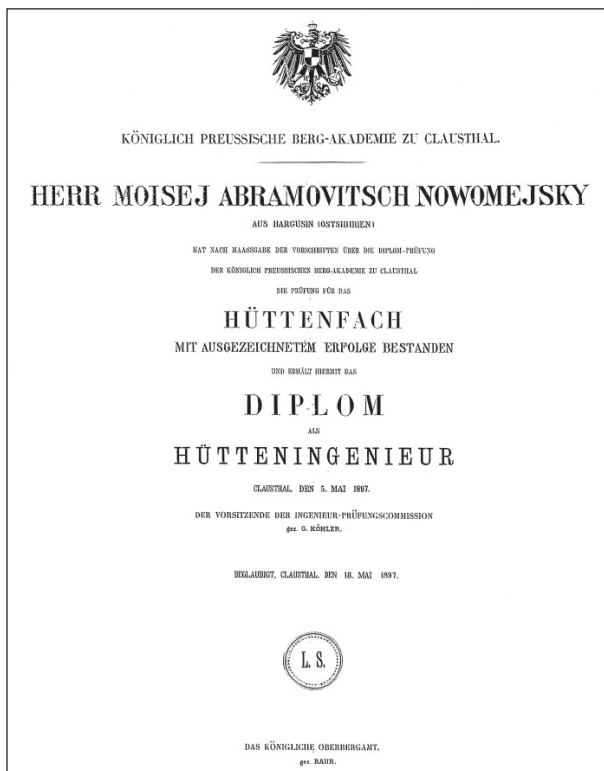
איור 1: משה נובומייסקי (אוסף מפעלי ים המלח)

### משה נובומייסקי

משה נובומייסקי (איור 1), מייסדה של 'חברה האשלג הארץ ישראלית' ומנהלה כל שנות קיומה נולד ב־1873 בעיירה פֶּרְגוֹז'ין, הסמוכה לימת פֵּייקל שבמזרח סיביר. נובומייסקי היה נכד לגולים פוליטיים ובן למשפחה מסורתית שעסקה בכריית זהב. הוא סיים בית ספר תיכון באירקוטסק שבסיביר וב־1897 הוסמך

למהנדס מכרות מטעם האקדמיה המלכותית הפרוסית למכרות בקניגסברג שבגרמניה (איור 2). עד מהרה היה נובומייסקי לאחד מחלוצי תעשיות המחצבים של סיביר. הוא שכלל ופיתח שיטות לכריית זהב והקים שם מפעלים למיצוי ולהפקה של מלח אנגלי ומלח בישול ולכריית נחושת.

בשנת 1905 נאסר נובומייסקי באשמת חברות בתא של המחתרת הסוציאלי-רבולוציונרית. הוא ישב כשנה בכלא בסנט פטרבורג, ובתקופה זו התוודע לספרות שסחפה אותו אל התנועה הציונית. לימים הוא כיהן כיושב ראש הוועד הלאומי של יהודי סיביר. ב-1911 סייר נובומייסקי, בעקבות בלנקנהורן, באזור ים המלח. בסיוור זה הוא דגם את מי ים המלח וכן את פצלי השמן שבאזור נבי מוסא, בהניחו שאלה יכולים לשמש דלק לצורך הפקת המלחים.



איור 2: דיפלומה של מהנדס מכרות שקיבל משה נובומייסקי ב-1897 (אוסף לנגוצקי)

### מחזון לזיכיון (1920–1930)

נובומייסקי השתקע בארץ ב־1920 כשהוא נחוש בדעתו להפיק את האוצרות המינרליים מאזור ים המלח. ניסיונו המקצועי הורה לו שהביקוש העולמי לאשלג וברום יגדל אחרי המלחמה. באותה תקופה שלט בשוק האשלג העולמי קרטל גרמני-צרפתי שהפיק כחמישה מיליון טונות בשנה. נובומייסקי גרס כי הפקת מלחים מים המלח יש בה יתרון כלכלי רב בהשוואה להפקת אשלג מכרייה תת-קרקעית, וזאת מהטעמים הבאים:

- \* מי ים המלח מלוחים פי עשרה ממי האוקיינוס, ומכילים ריכוזים גבוהים מאוד של אשלגן, ברום ומגנזיום, ונקל להשקיע אותם מתמיסתם בתהליך תעשייתי.
- \* אזור ים המלח חם ויבש ביותר. לפחות תשעה חודשים בשנה השמש מהווה מקור אנרגיה חינם לאידוי מי האגם ולהשקעת המלחים.
- \* מים מתוקים הדרושים לתהליכי הייצור מצויים בשפע בנהר הירדן.

שתיים היו הבעיות שנובומייסקי חשש מהן: (1) חוסר תשתיות לתחבורה ושינוע; (2) תנאי המקום ליוצאי אירופה, הן האקלים הקשה והן הריחוק מכל מקום יישוב (באותם ימים הייתה אוכלוסיית הארץ כ־700,000 בני אדם, מתוכם 80,000 יהודים).

בשנים אלה שבין שתי מלחמות העולם פעל נובומייסקי, בין השאר, כגובר ה'הגנה' (1921–1922) וגייס בעבורה כספים בארצות הברית. ב־1927 נישא נובומייסקי לברטה ניידין, בתו של אחד ממנהיגי הציונות ברוסיה.

#### יתד ראשונה

ב־1922 רכש נובומייסקי מאברהים האזבון, ערבי תושב בית לחם, תמורת 5,000 ליש"ט שקיבל בהלוואה מהברון גיימס דה רוטשילד, שלושה צריפים רעועים שניצבו על חופו הצפוני של ים המלח, וכן סירת מנוע, כמה סירות משוטות וזיכיון לחברת הובלה על פני האגם (שאותה לא הפעיל). ביום 4 באפריל 1925 הגיע נובומייסקי לאתר המיועד עם הגאולוג הראשי של ממשלת המנדט ג'ס בלייק (Blake) ועם משה (מוסקיה) לנגוצקי, חלוץ בן 24, יליד העיר צ'יטה שבמזרח סיביר (איור 3). תאריך זה הוא ראשית מנין השנים של המפעלים באזור ים המלח.



איור 3: משה לנגוצקי, 1927 (אוסף לנגוצקי)

לנגוצקי, שהיה צאצא של גולים פוליטיים וכן למשפחה מסורתית שעסקה במסחר וכריית זהב נחן בחוסן נפשי וגופני עקב התנסויותיו טרם עלותו לארץ ישראל. במהלך המהפכה הבולשביקית, בהיותו בן 17, גויס מספסלי התיכון ליצבא הלבן, שממנו ערק בשל סכסוך על רקע אנטישמיות ועבר שתי שנות נדודים בערבות מונגוליה ומנצ'וריה בדרכו לארץ. לנגוצקי הגיע לארץ ב־1921 עם גל העלייה השלישית. הוא השתתף בייבוש ביצות כבארה, עבד כפועל בניין בתל אביב וכפועל חקלאי בעין חרוד, והגיע למעמד של פועל ראשי במשק החקלאי של משפחת נובומייסקי בגדרה.

לחיוזוק מעמדו בין ערביי האזור הופיע לנגוצקי בכיסוי של רופא. הוא נשאר כשנתיים וחצי לבדו במקום וביצע תצפיות מטאורולוגיות ולימנולוגיות, סקרי



איור 4: בריכות אידוי ניסיוניות בצפון ים המלח, 1928: א. חופרים ברכה ראשונה; ב. ממלאים במי ים־המלח במשאבת־יד (אוסף לנגוצקי)

התאמת קרקע (חלחול) לבניית ברכות אידוי וניסויים בהשקעת מלחים ממי האגם, בברכות שגודלן מטרים רבועים ספורים (איור 4). אל לנגוצקי חברו בהדרגה כ-20 צעירים מחלוצי העלייה השלישית, כולם יוצאי רוסיה, ובעזרתם הורחבה הפעילות (איור 5). הם עבדו עבודה גופנית מפרכת באקלים לוהט והתגוררו באוהלים ובצריפים, רחוקים מכל מרכז רפואי או לוגיסטי (הנסיעה לירושלים נמשכה שעות מספר). מי השתייה הובאו ממרחק רב על גבי חמורים, ובכל עת עמדו בסכנת פגיעה מצד אוכלוסייה ערבית עוינת באזור.

### המאבק לזיכיון

ממשלת בריטניה זכתה במנדט שלטוני על ארץ ישראל ועל עבר הירדן מחבר הלאומים ב-1921, ורק בידה היה להתיר הפקת אוצרות ים המלח. לבריטניה היה עניין אסטרטגי ליצור מקור חלופי לאשלג ולברום שאינו תלוי בקרטל הגרמני-צרפתי.



איור 5: החלוצים הראשונים בצפון ים המלח, 1928. בשורה הקדמית, ראשונה מימין פרומה גושנסקי (לנגוצקי), במרכז משה לנגוצקי, שני משמאל נח מריסיס. בשורה האחורית, שני מימין הרשקה אכסלרוד, שלישית מימין הניה מריסיס שני משמאל זלמן קרן-צבי (אוסף לנגוצקי)

מטבע הדברים היו אוצרות אלה יעד נכסף לזימים, לחברות בין לאומיות ולהרפתקנים ממולחים שניסו, כל אחד בדרכו, לקבל זיכיון. כבר אז נאמדו עתודות המלחים שבים המלח במאות מיליארדים של דולרים. לתחרות העזה נוספו גם אינטרסנטים פוליטיים: הפרלמנט הבריטי, משרד המושבות הבריטי, הנציב העליון של ארץ ישראל, התנועה הציונית, התנועה הלאומית הערבית ושליטי עבר הירדן. עם זאת הממשלה ידעה היטב כי כל החלטה בנידון יהיה בה כדי להשפיע על היחסים המורכבים עם היישוב היהודי ועם האוכלוסייה הערבית.

בעין הבריטית העוינת היה נובומייסקי יהודי 'רוסי' ו'גרמני'. לא פחות עמד לו לרועץ בראשית דרכו העדר משאבים להוכחת יכולתו הביצועית. אולם עמדו לו השכלתו וניסיונו המקצועי, נחישותו, יכולותיו לסחוף ולרתום לנושא אנשי מפתח בתנועה הציונית בארץ ובעולם, וכישרונו להתמודד עם המכשולים שהעמידו בפניו הנציב העליון לארץ ישראל וממשלת בריטניה. נובומייסקי שיפר את סיכוייו כאשר ב־1923 חבר אל מייגור ט"ג טולוק (Tulloch), מהנדס אנגלי במפעל תחמושת בריטי במלחמת העולם הראשונה, שנתן את דעתו על המחסור הצפוי באשלגן והקדים אותו בבקשה לזיכיון מממשלת בריטניה. שותפות זאת בחלקים שווים עם גורם בריטי, שעמו פעל בהרמוניה בהמשך, הועילה רבות להמשך המפעל. למרות זאת נשמעו טיעונים אנטישמיים גוברים בבית הנבחרים, ולפיכך החליט נובומייסקי ב־1927 להתחייב לפני ממשלת בריטניה להקים חברה מיוחדת להפעלת הזיכיון שמרבית הדירקטורים שלה יהיו נתינים בריטים.

ביום 22 במאי 1929 קיבלו נובומייסקי וטולוק זכות בכורה מממשלת בריטניה לקבלת זיכיון, בתנאי שתוקם חברה חדשה עם הון מינימלי של 100,000 ליש"ט. ביום 28 באוקטובר 1929 הוקמה ונרשמה בלונדון החברה Palestine Potash (P.P.L.) Ltd, היא 'חברת האשלגן לפלשתינה (א"י) ולה 11 דירקטורים, מתוכם שישה נתינים בריטים, ארבע נתיני ארצות הברית ונובומייסקי נתין ארץ ישראל. ליושב ראש הדירקטוריון התמנה הלורד לייטון (Lyton), איש ציבור בריטי רב השפעה. שישה מחברי הדירקטוריון היו יהודים, מהם שלושה נציגי התנועה הציונית בארצות הברית (ברנרד פלקסר, ישראל ברודי, אדוארד פרידמן), שהשקיעה בהקמת החברה הון ניכר באמצעות 'החברה הכלכלית לארץ ישראל – ניו יורק'. הארי סאקר, יהודי בריטי, ייצג את התנועה הציונית בבריטניה, ופליקס ורבורג, אף הוא יהודי בריטי – חברה בנקאית יהודית. ב־1936 צורף לדירקטוריון נציג ערבי. נובומייסקי התמנה למנכ"ל החברה, תפקיד שכהן בו כל 22 שנות קיומה.

הדירקטוריון העניק לו מרחב תמרון רב. הזיכיון לאוצרות ים המלח שהושג אחרי כמעט עשר שנות מאבק, הוא דוגמה ומופת למפעל ציוני שקם לא בסיוע השלטון הבריטי אלא למרות התנגדותו. התנועה הציונית באנגליה, בארצות הברית ואף בארץ הפעילה את מלוא כובד משקלה כדי לסייע בהשגת זיכיון זה.

### מסגרות לפעילות

בשנת 1925 הקים נובומייסקי את 'הסינדיקט הארץ ישראלי למכרות', גוף ששימש לו לביצוע תכניותיו. אלה כללו גם את חקר הפוטנציאל של פצלי השמן, הפוספטים, הנפט והאספלט שבאזור. כמו כן הוא הקים ב־1944, לצורך חיפושי נפט, את חברת 'ירדן חיפושים בע"מ', שביצעה עשרה קידוחי נפט בסמוך להר סדום עד לעומק 700 מטר, שהיה הגבול הטכני של כלי הקידוח בארץ באותה עת. הסקרים והניסויים בחופו הצפוני של ים המלח סיפקו לנובומייסקי נתונים לקביעת שיטות ההפקה והתכנון ההנדסי של בתי החרושת, לכשיוקמו. אלה פותחו בגרמניה ולימים גם בארץ, רובם על ידי מדענים יהודים יוצאי גרמניה. הכול היה מוכן להקמת המפעלים.

### הזיכיון

ב־1 בינואר 1930 העניקו ממשלות 'פלסטינה (א"י) ועבר לירדן מזרחה' לחברת האשלג הארץ ישראלית 'זיכיון למיצוי המלחים והמינרלים של ים המלח', לתקופה של 75 שנים (עד 31 בדצמבר 2005) (איור 6). כתב הזיכיון הגדיר את זכויותיהן ואת חובותיהן של החברה ושל הממשלה. החברה קיבלה גם זכויות להשתמש בקרקעות שמצפון מערב לאגם ולהרחבתן בעתיד, זכות לשיט על פני האגם, זכות לשימוש במי הירדן ולקדיחת בארות מים ועוד. נקבעה שיטת התמלוגים וחלוקת הרווחים עם הממשלה. כן נקבעה החובה להעסיק עובדים גם מעבר הירדן.

לחברה הוגדרו מכסות מינימום לייצור, מ־1,000 טונות אשלג בשנה השלישית ועד ל־50,000 טונות מהשנה העשירית ואילך. הותר לחברה להקים רכבל מים המלח לירושלים (18 ק"מ בקו אוויר) והוגדר תמחור הובלת האשלג ברכבת ירושלים-חיפה ובמסילות שהממשלה תבנה בעתיד מים המלח לעקבה (אילת) ולבית שאן.



# העתון הרשמי

של

ממשלת פלשתינה (א"י)  
יציא לאור ברשות הממשלה

16 ביוני 1980

ירושלים

גליון 261

## הזכיון

למיוצוי המלחים והמינרלים של ים המלח.

(תאריכו אחד בינואר 1930).

### פלשתינה (א"י) ועבר לירדן מורחה

ההסכם הזה נתתם כיום הראשון בחדש ינואר 1930 בין הוד מעלתו סיר ז'ורז' רוקרט טשנסלור נציב עליון לפלשתינה (א"י), ונציב עליון לעבר הירדן מורחה כשם ומטעם הממשלות של שתי הארצות הניז' (המסונות בוח, הממשלה" ע"י סוכני הכתר למושבות, מן הצד האחד, ובין חברת האש'ג לפלשתינה (א"י), בע"מ, חברה שגרשמה באנגליה ואשר המשרד הרשום שלה נמצא כ-62 פ"ל, בעיר ויסטינסטר, מן הצד השני.

הואיל —

(1) והמקדנים של ים המלח הם חלק מהאוצרות הטבעיים של פלשתינה (א"י) ועבר הירדן מורחה, ורצוי לסדר פיקוח צבאוי על כל זכיון להתפתחותם של אלה למוכות חקנינים של אוכלוסי פלשתינה (א"י) ועבר הירדן מורחה.

(2) והואיל וחברת האש'ג לפלשתינה (א"י) נרשמה בשנת 1929 במסרה (בכלל יתר המטרות) לקבל את הזכיון הזה ולסלא את ההתחייבויות הסופלות על החברה הכללות בזכיון הזה.

איור 6: כתב הזיכיון (מתוך ספרו של יאיר גלעדי, חיים חדשים ליס-המלח)

### צפון ים המלח ('הצפון')

במשך כל שנות קיומה של החברה היה מפעל האשלג שעל חופו הצפוני של ים המלח ('הצפון') מרכז הכובד של פעילותה (איור 7). כבר בפברואר 1931 ייצרו במפעל 250 טונות ברום נוזלי. הפקת האשלג (9,000 טונות) החלה רק בדצמבר של אותה שנה, מאידוי מים שנשאבו ממפלסיו העליונים של האגם.

ריכוזי האשלגן והברום במפלסים העליונים הגיעו לכ־10 גרם לליטר (תוצאת מיהול על ידי הירדן ומי שיטפונות עונתיים), אולם הגיע כמעט ל־15 גרם לליטר בעומק 50 מטר ומטה. לפיכך הונח צינור אל תוך הים למרחק של 728 מטר, לצורך שאיבת מים מעומק 53 מטר. הצינור, שקוטרו 80 ס"מ, היה מצופה בזפת. פרקי הצינור הושטו בהצפה על פני המים, הושקעו על קרקעית האגם וחוברו על ידי אמודאים (איור 8). משאבות חשמליות (הספק 40 מ"ק/שעה) הותקנו בקרבת החוף והזרימו את המים לאורך כארבעה קילומטרים בתעלה פתוחה אל הברכה הגבוהה ביותר בסדרת ברכות האידוי, שעומקן כ־60 ס"מ, שנבנו משני עבריו של הירדן. הפקת המלחים התבססה על הבדלי המסיסות של המלחים השונים: מלח בישול (NaCl) שוקע ראשון, ומלחי האשלגן, המגנזיום והברום שוקעים בהמשך האידוי. עיקרון זה של הפרדה סדרתית הוא שיושם בברכות האידוי. מהברכה העליונה הוזרמו המים השאובים בכוח הכבידה למערכת ברכות נמוכות יותר שהופרדו זאת מזאת בסוללות עפר תמוכות עץ (עובי 70 ס"מ). הזרימה ווסתה על ידי סכרים. מלח הבישול שקע בברכות הראשונות, והתמלחת המועשרת באשלגן, מגנזיום וברום השקיעה את מלחיה בברכות התחתונות בצורת המלח הכפול קרנליט ( $KCl \cdot MgCl_2 \cdot 6H_2O$ ), הוא האשלג (Potash) הגולמי. גשמים ושיטפונות פגעו לא אחת באיכות הקרנליט שבברכות.

שטחן של ברכות המלח הגיע בצפון ל־20,020 דונם כל אחת ואילו שטח ברכות הקרנליט היה 100 דונם כל אחת. שטח הזיכיון בצפון הגיע ל־22,224 דונם, מהם 2,696 בשטח עבר־הירדן. שטחן הכולל של ברכות האידוי בצפון הגיע ב־1947 ל־8,700 דונם, מהן 7,500 דונם ברכות מלח (מתוכם 2,696 דונם בעבר־הירדן) ו־1,200 ברכות קרנליט. כדי לסלק את מלח הבישול נשטפו הברכות מדי פעם במי הירדן שנשאבו כשני קילומטרים ממזרח לבית החרושת. תמלחת מלח הבישול המומס הוזרמה חזרה אל ים המלח. בהתחלה נאסף הקרנליט מקרקעית הברכות בעבודת כפיים, פעולה שחייבה את ייבוש הברכות (איור 9). לימים





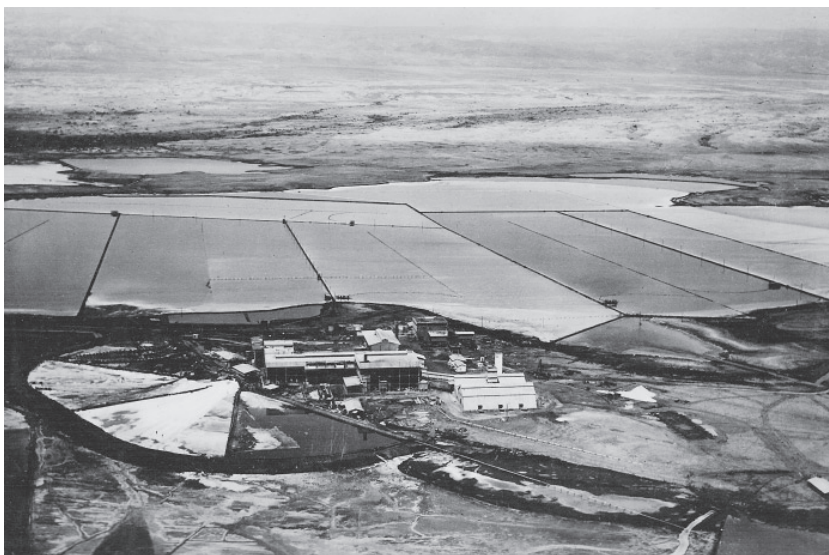
איור 8: שלבי הנחתו של צינור השאיבה מעומק האגם, 1931:  
 א. הגעת פרקי הצינור לשטח; ב. הורדת הצינור למים;  
 ג. הצפת הצינור והובלתו אל תוך האגם; ד. אמודאי יורד  
 לחבר את פרקי הצינור על קרקעית האגם (אוסף יואל גולדווסקר)



איור 9: איסוף ידני של קרנליט בצפון ים המלח, 1934 (אוסף לנגוצקי)



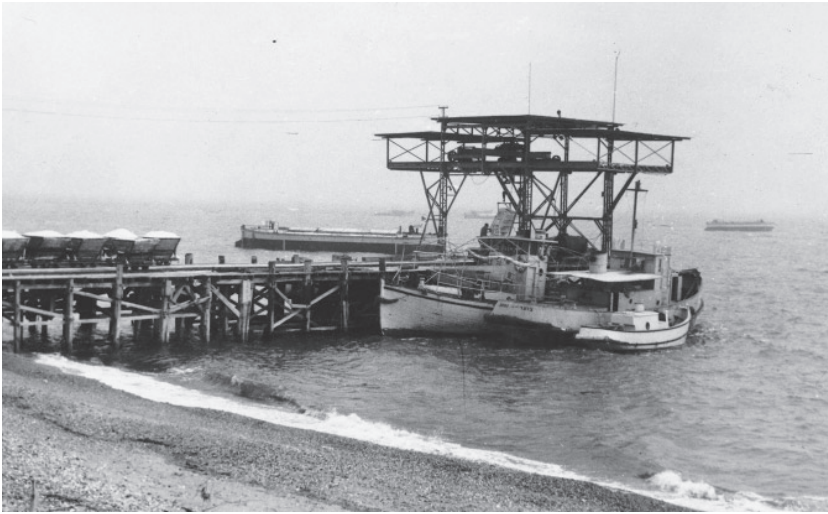
איור 10: איסוף קרנליט על ידי הדוברות הראשונות (אוסף לנגוצקי)



איור 11: תצלום אוויר של בתי החרושת לאשלג ולברום בצפון, 1944 (צילם זולטן קלוגר)



איור 12: תצלום אוויר של צפון ים המלח, 1944 (צילם: זולטן קלוגר, מתוך ספרו של דב גביש 'מלח הארץ')



איור 13: המזח 'נָשֶׁר' בצפון ים המלח, 1944 (אוסף לנגוצקי)



איור 14: ילדי 'השכונה היהודית' בצפון ים המלח, 1944 (אוסף חן קרן-צבי)

המבנה הראשון שהוקם באתר הצפוני היה צריף עץ דו־קומתי שזכה לשם 'Villa Novo' ובו התגוררו ראשוני העובדים עד לקבלת הזיכיון ב־1930. הצריף היה לביתו של לנגוצקי. המחנה נבנה לאורך רצועת חוף שרוחבה כ־100 מטר, בין האגם בדרום לבין ברכות המלח שמצפון לו (איור 12). במהלך השנים נבנו במחנה כארבעים צריפים ובתים, ביניהם ארבעה בנייני מגורים דו־קומתיים, ו־בית ההנהלה שבו אירח נובומייסקי את אורחי החברה. בצמוד למחנה שכן נמל כלי השיט העיקרי של החברה, שכלל מזח ('הגשר') ומספנה (איור 13). ב־1934 הוקמה 'השכונה היהודית' ממערב למחנה העובדים, ובה ארבעה בניינים תלת־קומתיים בעבור כ־30 משפחות. אלה קיימו במקום חיים תוססים של יישוב לכל דבר (גן ילדים ובית ספר, צרכנייה ומתקני תרבות ספורט) (איור 14). ב־1947 נבנו 13 בתים חד־קומתיים נוספים שנותרו ריקים עקב פרוץ המלחמה. 'השכונה הערבית' הוקמה בעבור העובדים הערבים כקילומטר אחד מצפון מזרח לשכונה היהודית. התגוררו בה עובדים רווקים וגם משפחות, והיו בה גן ילדים ובית ספר.

לימים התגלה חלחול בברכות האידי שצפון ים המלח. לאחר שלא נמצאו שטחים נוספים שאינם מחלחלים, נערכו סקרים מדרום לים המלח, שהשתרע אז עד מדרום להר סדום. היה ברור שללא הגדלת שטחי האידי לא תעמוד החברה במכסות שקבע הזיכיון ולא תגיע להצלחה כלכלית. לאור תוצאות הסקרים הוחלט על הקמת שלוחה בסדום, שבה יישמו לקחי הצפון.

### דרום ים המלח ('הדרום')

ביום 1 במאי 1934 הגיעו 27 חלוצי העובדים בספינה אל האתר הדרומי למרגלות הר סדום, ביניהם שמונה אנשי חברת האשלג 19 אנשי תנועת 'הקיבוץ-המאוחד' שנענתה ליוזמתו של נובומייסקי להעסיק דרך קבע את אנשיה בשלוחה שבדרום ים-המלח. האתר שנודע בשם 'סדום' אך בחברת האשלג קראו לו פשוט 'הדרום', היה באותן שנים הדרומי והמבודד שביישובי הארץ, והיה אפשר להגיע אליו בכלי שיט בלבד.

מיד עם הגיעם החלו החלוצים בבניית מחנה לעובדים ברצועת החוף שלמרגלות הר סדום, שרוחבה היה אז כ־300 מטר (איורים 15-16). עד 1936 נבנו ברכות

האידיוי הראשונות והוקם בית החרושת במרחק שישה קילומטרים מדרום למחנה העובדים. ראשית הפקת האשלג בדרום החלה ב־1937. מחנה העובדים התפתח למקום יישוב לכל דבר, עם הווי חיים מיוחד, ובו חדר אוכל, אוהלים סוכות צריפים למגורים, מבנים חד־קומתיים, ומבנה ביטחון תלת־קומתי עשוי בטון (עם חרירי ירי) ובו מרפאה, משרדים, מחסן נשק וחדר קשר רדיו. בשנות הארבעים התגוררו במחנה 250–300 עובדים יהודים, כולל 40 נשים ו־20 ילדים, שלמענם הוקמו גן ילדים ובית ספר.

באותן שנים הגיע עומק האגן הדרומי של ים המלח מדרום ללשון למטרים ספורים, ובאזור סדום למטר אחד בלבד. ריכוז האשלג במי האגן הדרומי נע סביב 12 גרם לליטר, ערך ממוצע בין הריכוז בשכבה העליונה המהולה לשכבה העמוקה (50 מטר) בצפון האגם. ב־1936 נבנה מזח באורך 150 מטר כ־600 מטר מצפון למחנה. הפעלת המזח חייבה פעולות העמקה תמידיות להבטחת עומק המים הדרוש.

שטח הזיכיון בדרום הגיע ב־1947 ל־101,200 דונם (מהם כ־37,000 דונם בעבר־הירדן), אך החברה טרם הגיעה לניצול מלא של שטחים אלה. מי האגם



איור 15: מחנה העובדים בסדום, 1939 (צילם גדעון שיפטן)



איור 16: מבט מהריסודם על מחנה העובדים, 1940 (צילם גדעון שיפטן)

הוזרמו בתעלה מרחק 300 מטר דרומה אל ברכת סינון, וממנה בצינורות עץ למרחק 400 מטר לתחנת שאיבה ששאבה אותם, שוב בצינורות עץ, לתעלת הזנה שאורכה שישה קילומטרים, עד לברכות האידיוי ששטח כל אחת מהן 2,500 דונם. שטחן הכולל של ברכות המלח בדרום הגיע ב־1947 ל־10,000 דונם, ולידן היו 25 ברכות קרנליט של 100 דונם כל אחת. החל בשנת 1937 נבנו סכרים להגנה מפני שיטפונות נחל צין (ואדי פוקרה) ונחל הערבה. בית החרושת נבנה בערך במקומו של המפעל הנוכחי (איור 17), וכלל תחנת כוח של 3,000 כ"ס. שלא כמו בצפון, לא היה בדרום מקור אמין של מים מתוקים. תחילה הובאו מי השתייה על גב גמלים ממעינות א־צאפי שבעבר הירדן, ואחרי כן בדוברות מכל. רק ב־1937 הונח צינור מא־צאפי, בהנהגתו של לנגוצקי, לרוחב האגם (6 ק"מ) עד למחנה העובדים (איור 18). לקראת הפעלת בית החרושת ב־1937 הוקמה מערכת להזרמת מים חצי־מלוחים מהמעיינות המרים שבאזור עין ערוס (כיום עין תמר ונאות הכיכר) לצורך שטיפת מלח הבישול שהצטבר בברכות האידיוי. מים אלה לא הספיקו למלאכה, ובשלב מסוים ניסו לעשות זאת באמצעות



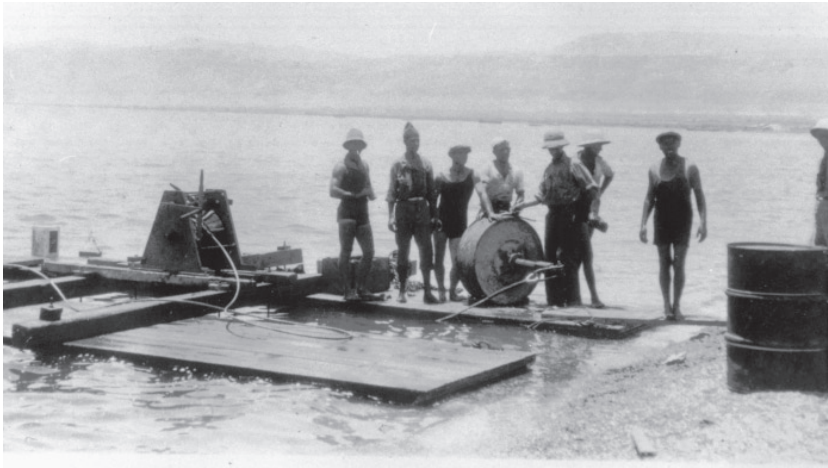
איור 17: בית החרושת בסדום ודוברות קרנליט, 1946 (אוסף מפעלי ים המלח)

מי ים המלח. רק ב־1940 נערך הסכם עם ממשלת עבר הירדן להזרמת מים מתוקים ממעיינות א־צאפי ישירות לברכות המלח, נוסף על קו מי השתייה שהונח קודם לכן ישירות למחנה העובדים.

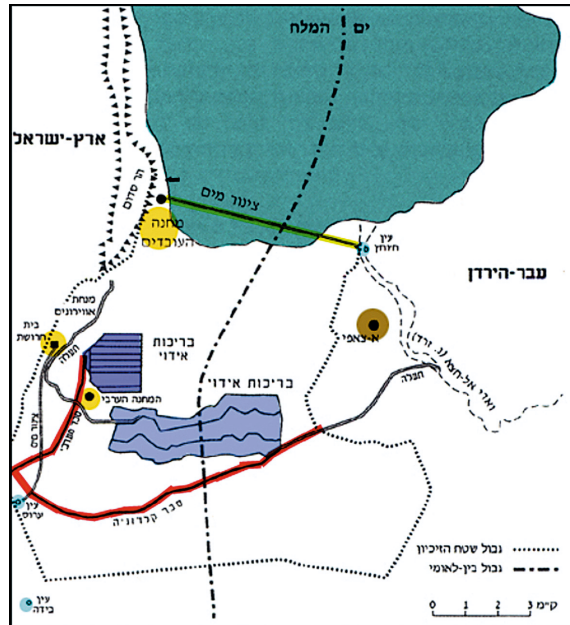
מחנה מגורים נבנה לעובדים הערבים כקילומטר אחד ממזרח לבית החרושת, ובו שכנו בעיקר הפועלים מעבר־הירדן והארצות השכנות. מחנה מגורים קטן יותר נבנה כ־300 מטר מדרום למחנה העובדים היהודים ותושביו היו ברובם חברונים (איור 19).

## בית הערבה

קיבוץ בית הערבה, מפעל התיישבות מהמרשימים ביותר בארץ, הוקם ב־1939 כשני קילומטרים מצפון לבית החרושת שבצפון, ביזמת הפלוגה המקובצת בסדום של 'הקיבוץ המאוחד'. נובומייסקי הכיר ביתרון קיומו של יישוב חקלאי במקום ונענה ליזמת ההתיישבות אף שהסתכן בכך שהפר תנאי מפורש בזיכיון והתעלם מתקנות 'הספר הלבן' (1939) שאסר על התיישבות יהודית באזור ים המלח. נובומייסקי הציג את הקיבוץ לפני הממשלה הבריטית כחלק בלתי נפרד של חברת האשלג, שייעודו הספקת מזון לעובדיה. עם זאת, תלותו של הקיבוץ בנובומייסקי הייתה לא פעם מקור למתחים בינו לבין חברי הקיבוץ.



איור 18: הנחת קו מים מתוקים מא-צאפי שבעבר הירדן למחנה בסדום, 1931 (אוסף לנגוצקי)



איור 19: מפת אזור הזיכיון בסדום (מתוך ספרו של יאיר גלעדי 'ימים חדשים לים-המלח')

תרומתה של חברת האשלג לקיבוץ כללה הקצאת קרקע, מים, חשמל ותחבורה בחינם. כמו כן סייעה החברה בבניית 12 הבתים הראשונים, בציוד ובתחזוקה ובהעסקת קבע של 50%-80% מחברי הקיבוץ, שכלל ב-1948 כ-250 בני אדם (כולל 40 אנשי פלמ"ח). ענפי המשק של קיבוץ בית הערבה היו בעיקר ברכות דיג, רפת, וגן ירק שנשתל על קרקע שמלחיה נשטפו במי הירדן.

### הפעלה ושינוע

חברת האשלג הופעלה מארבעה מרכזים: בלונדון היה מושב מועצת המנהלים, בירושלים – מושב ההנהלה על כל אגפיה, ומרכזי הייצור היו בצפון ובדרום. שינוע מוצרי החברה לאורך 310 ק"מ, מהמפעל המרוחק שבסדום עד לחיפה, נמל היצוא היחיד בארץ ישראל, היה כרוך בהקמת מערכי הובלה עצמאיים וכן קשר אלחוטי בין ירושלים למחנות בצפון ובדרום וכן לכלי השיט (איור 20). מסילות ברזל 'דקוויל' (Decauville) צרות שרוחבן כ-50 ס"מ, עם קטרים וקרונות שיועדו למכרות, קישרו בין המזחים לבין בתי החרושת. בסדום הוסע האשלג בתפזורת בקרוניות מתהפכות (איור 21) למרחק של כשבעה קילומטרים מבית החרושת עד למזח, ושם הורק האשלג (איור 22) אל בטן הדוברות ('מעונות'). קו רכבת זה שימש גם להסעת עובדים בין מחנה העובדים (שהיה סמוך למזח) לבין בית החרושת (איור 23).

הדוברות, כעשר במספר, כל אחת בעלת קיבולת של 100-200 טונות (איור 24), הושטו על ידי ספני 'מחלקת הים' בשיירות (כל אחת שלוש ארבע דוברות) שנגררו כל אחת על ידי ספינת גרר (Tug) של כ-75-200 כ"ס (איורים 25-26) לאורך נתיב 80 הק"מ שבין נמלי הצפון לדרום. השיט נמשך 8-12 שעות בכל כיוון. בדרך זו הוסעו גם העובדים והציוד, כולל דלק ומים שהועברו בדוברות מכל מיוחדות. ב-1947 החלו להוביל חלק מהאשלג גם בשקים שמשקל כל אחד מהם 102 ק"ג, שחלקם חוברו למענבים של עשרה שקים. בשנים הראשונות התקיים הקשר הימי פעם אחת בשבוע בערך. בשיא הפעילות בשנות הארבעים הגיע קצב השיירות עד ל-25 הפלגות בחודש.

'מחלקת הים' הוקמה ב-1930 על ידי מוסיה לנגוצקי והוא שניהל אותה במשך כל שנות קיומה של החברה. ב-1940 הצטרף למחלקה שלמה אנגל (לימים אלוף



איור 20: מערך השינוע של חברת האשלג (יוסי לנגוצקי)



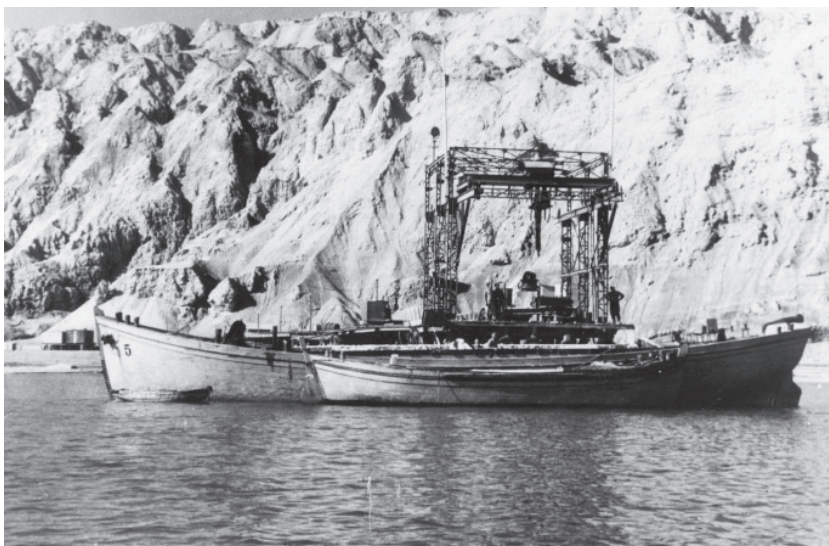
איור 21: טור קרוניות מתהפכות ליד בית החרושת בסדום, 1939 (אוסף מפעלי ים המלח)



איור 22: הורקת אשלג מקרונית מתהפכת לדוברת במזח סדום (צילם אלפרד ברנהיים)



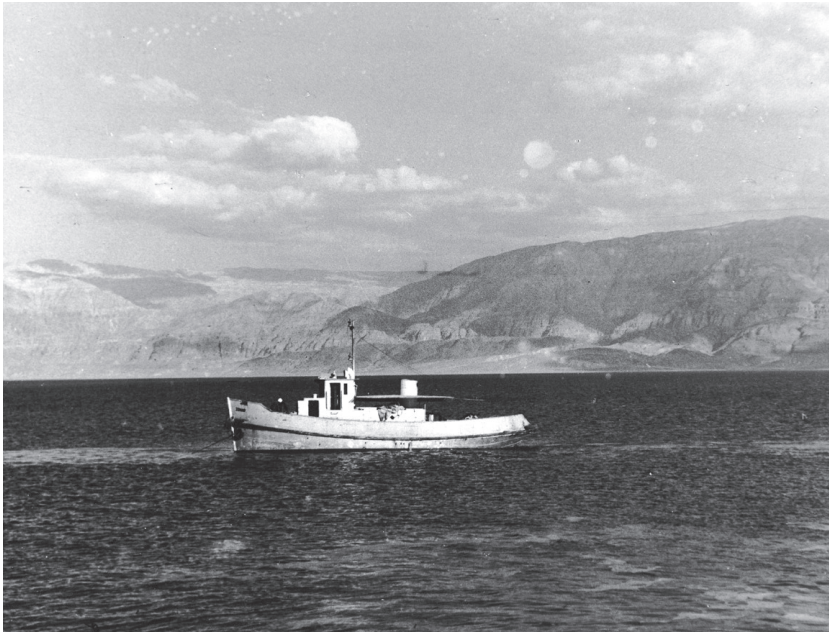
איור 23: רכבת נוסעים בקו המחנה-בית החרושת בסדום, 1939 (צילם זולטן קלוגר)



איור 24: דוברות בהמתנה ליד ה'גשר' בסדום (צילם אהרון פרידמן)



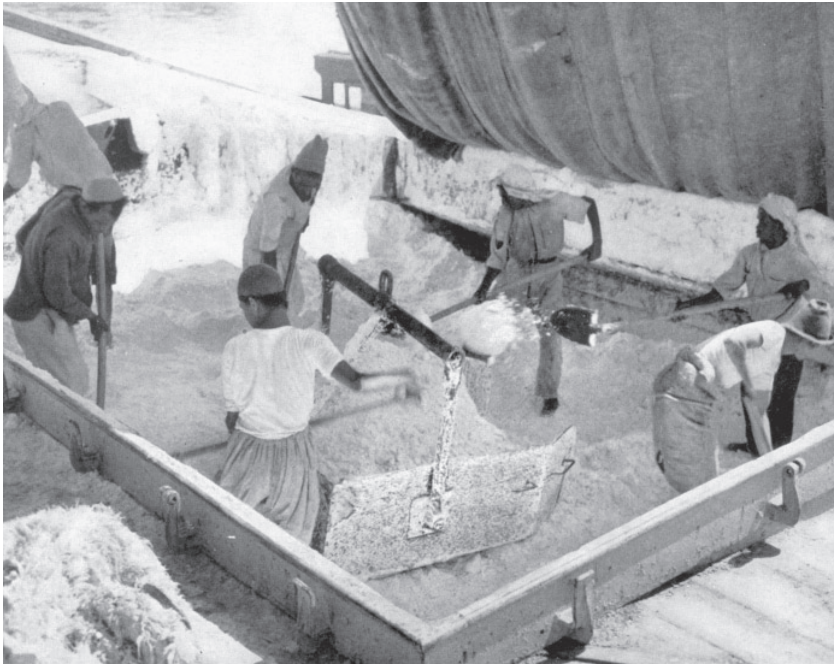
איור 25: שיט על ים המלח (צילם אהרון פרידמן)



איור 26: סירת הגרר 'הר נבו' (צילם אהרון פרידמן)

שלמה אראל, מפקד חיל הים) בתור מנהל התפעול של המחלקה. בשיא פעילותה העסיקה מחלקת הים יותר מ-20 כלי שיט, שמרביתם נבנו במספנות שבמקום. היו בה עד 30 ספנים, מחציתם ערבים, שפעלו בהרמוניה עם היהודים. בשל מעמדם המיוחד זכו הספנים הערבים לשכונת מגורים משלהם, להם ולמשפחותיהם, על חוף האגם כשני קילומטרים ממזרח למזח שבצפון.

האשג שהגיע לנמל בצפון נפרק מהדוברות בכלי עבודה ידניים (איור 27) ובסיוע מנופים אל קרונות מתהפכות שחנו על המזח והוסע כשני קילומטרים עד לבית החרושת. שם, בדומה לאשג שיוצר בצפון, נארו בשקים של 102 ק"ג, ובמשאיות של 5-15 טונות (תוצרת Brockway) הובלו מרחק 40 ק"מ לתחנת הרכבת שבדרום ירושלים. שם העמיסו אותם סבלים, חברי קיבוץ רמת רחל, על קרונות רכבת שהובילו אותם 180 ק"מ לנמל חיפה, ליצוא לעולם. רוב התחבורה בין ים המלח לירושלים – הובלת תוצרי המפעלים, ציוד (איור 28), דלק ועובדים – הייתה בידי 'קואופרטיב חברת הובלה', שמוסכו הראשי



איור 27: העמסת אשלג מבטן הדוברה שהגיעה מסדום למזח בצפון, 1946 (National Geographic Magazine)

היה ברחוב שמואל הנביא בירושלים. החברה הפעילה 40-50 משאיות שכל אחת מהן ביצעה שתיים שלוש נסיעות ביום.

### ייצור ושיווק

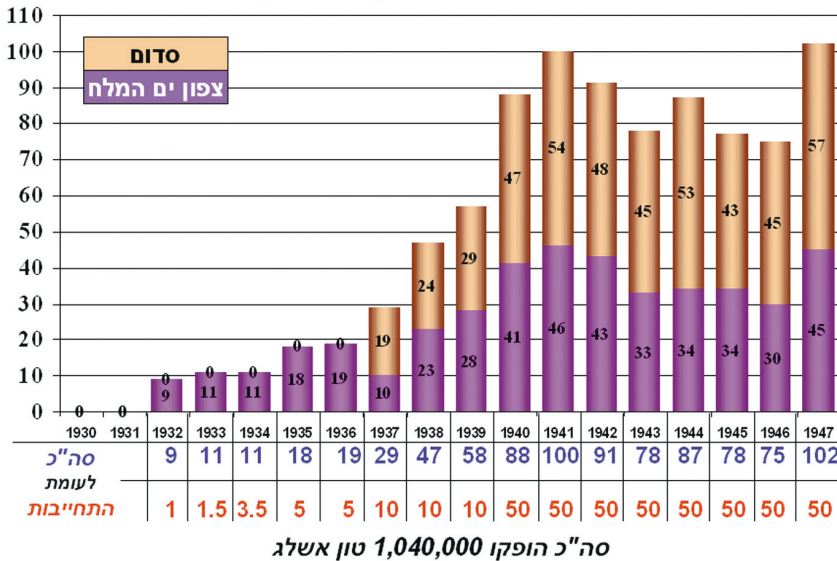
האשלג נועד בעיקרו לתעשיות הדשן ולתעשיית חומרי הנפץ ברחבי העולם. לפני מלחמת העולם השנייה שווקו מוצרי החברה ל-18 ארצות בכל יבשות תבל. בתוקף תקנות הזיכיון שווקו מוצריה במהלך מלחמת העולם השנייה כמעט רק לבריטניה. עם תום המלחמה חודש השיווק לכל חלקי העולם. כבר בראשיתו ב-1932 עבר הייצור את מכסות המינימום שנקבעו בזיכיון. בשנת הפעילות האחרונה



איור 28: מכלולים של תחנת הכוח מובלים מירושלים לצפון ים המלח, 1931 (אוסף לנגוצקי)

(1947) ייצאה החברה יותר מ־100,000 טונות (איור 29). על פי תחזיתו של נובומייסקי, הייצור עשוי היה להגיע תוך שנים מספר, עם הרחבת שטחי ברכות האידיוי עד 250,000 טון לשנה. השלב הראשון להרחבת כושר הייצור היה ציוד שהוזמן מארצות הברית והמתין מחמת המלחמה בנמל חיפה להסעה והרכבה בסדום. סך הכול ייצרה החברה בכל שנות קיומה 1,040,000 טונות אשלג. מוצרי הברום שימשו כתוסף דלק כנגד נקישות במנועי מכוניות (anti-knock), וכן בתעשיית התרופות, חומרי ההדברה ועוד. במהלך כל שנות קיומה שיווקה החברה כ־15,000 טונות ברום במחיר כולל של 1,000,000 ליש"ט. מוצרי חברת האשלג הגיעו בתוך עשור מהקמתה למחצית היצוא של ארץ ישראל כולה (איור 30). היא הייתה ללא ספק הגדולה והמצליחה שבתעשיות הארץ בתקופה שלפני הקמת המדינה. חברת האשלג הגיעה ב־1938 למקום שביעי בייצור אשלג בעולם, ועל מעמדה זה שמרה עד לקריסתה ב־1948. במהלך 1947 הזמין נובומייסקי סקר ארגוני־מבני והנדסי אצל חברת יועצים מארצות הברית (Chemical Construction Co.) במטרה להרחיב ולהצעיר את

### תפוקת האשלג 1930-1947 (אלפי טון)



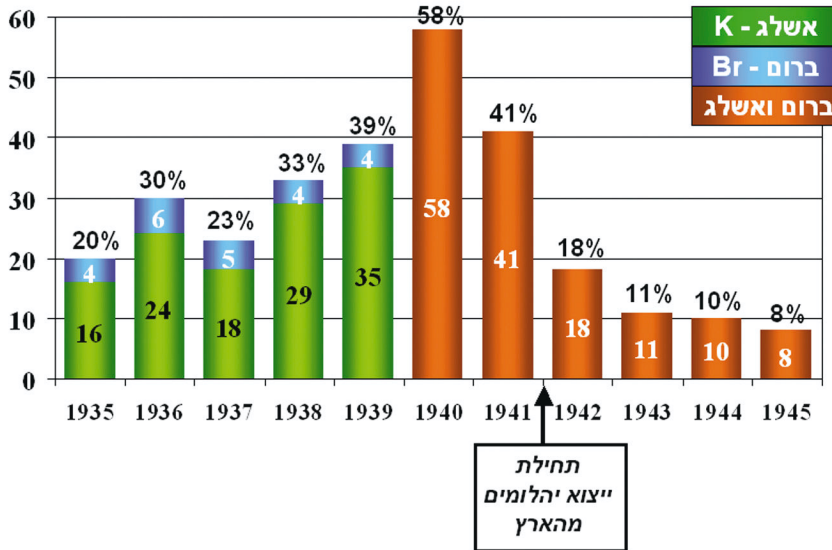
איור 29: התפוקה של חברת האשלג בשנים 1930-1947 (יוסי לנגוצקי)

המפעלים. דוח הסקר קבע, בין השאר, כי התכניות המבוססות על אידוי בכוח השמש הן המשתלמות ביותר ודורשות את ההשקעות הנמוכות ביותר. ב-1947 יזם נובומייסקי הקמת חברה נוספת בשם 'דשנים וחומרים כימיים' במפרץ חיפה שנועדה לייצר גופרת אשלגן ( $K_2SO_4$ ) אך התכנית לא התממשה בשל הרס המפעלים בים המלח.

### העובדים

חברה האשלג העסיקה במרבית שנותיה כ-1,200 עד 2,000 עובדים, כמחציתם בצפון וכמחציתם בדרום. כמחצית העובדים, הן בצפון והן בדרום, היו ערבים. אלה הועסקו בחברה לא רק בתוקף דרישות הזיכיון, אלא גם בגלל הצורך במלאכת כפיים (עבודות שחורות בשכר נמוך). כמו כן היה ברור כי העסקתם של ערבים

### חלקה של תוצרת חברת האשלג ביצוא מארץ ישראל (באחוזים) 1947-1935



איור 30: חלקה של תוצרת חברת האשלג בייצוא מארץ ישראל בשנים 1935-1947 (יוסי לנגוצקי)

תורמת לביטחון העובדים והמפעלים. ואכן היחסים בין שתי האוכלוסיות היו טובים במהלך כל השנים, ללא אירועי איבה כלשהם. במשך השנים חלו תנודות זמניות במספרי העובדים, על פי הצרכים המשתנים (בניית סכרים, משימות חירום בעת מלחמת העולם, ועוד).

רוב העובדים היהודים היו יוצאי מזרח אירופה, בני 25-45, שעלו לארץ בשנות העשרים והשלושים. חברי הקיבוצים היו בעיקרם ילידי הארץ בשנות העשרים לחייהם. המנהיגות החברתית והמקצועית באה מתוך קבוצה של כמה עשרות חלוצים יוצאי העלייה השלישית, עם גרעין של יוצאי סיביר. רבים מהעובדים הגיעו לחברה ללא הכשרה מקצועית מתאימה, ורכשו את מיומנותיהם תוך כדי עבודה.

העובדים היהודים היו רובם ככולם חברי הסתדרות העובדים הכללית, והיו מאורגנים בשתי מועצות פועלים נפרדות בצפון ובדרום. הם נחלקו לשתי קבוצות עיקריות: 'הפקידים' (כ־140 ב־1947) שכללו את הדרג הניהולי, המהנדסים והטכנאים, ו'הפועלים' שכללו את כל בעלי המלאכה ועובדי הכפיים. בצפון היו מטבחים וחדרי אוכל ומועדונים נפרדים ל'פקידים' ול'פועלים'. בדרום, לעומת זאת, היה מטבח וחדר אוכל משותף לכל העובדים, אך היו שם שלושה מועדוני תרבות נפרדים: ל'פקידים', ל'פועלים' ולקיבוצניקים.

רוב העובדים היהודים היו שכירים 'בודדים'. הם עבדו בים המלח הרחק ממשפחותיהם, שהתגוררו ברובן בירושלים. עובדי הצפון נפגשו עם משפחותיהם בחופשות שבת ובחגים ואילו העובדים שבדרום זכו לחופשה בת שבוע אחת לארבעה שבועות, שיומיים ממנה הוצאו על נסיעות בים וביבשה.

חברי 'הקיבוץ המאוחד' שעבדו בחברת האשלג היו חבורה ייחודית ובה שלוש קבוצות: בדרום – חברי 'הפלוגה המקובצת', מִקְבֵץ אנשים ונשים מ־36 קיבוצים שונים (מעוז חיים, נען, גנוסר, רמת רחל ועוד) שהתנדבו לחזק את מפעלו של נובומייסקי בסדום המרוחקת. זו הייתה חבורה מגובשת של צעירים בוגרי תיכון, ברובם בעלי חוסן גופני ומוטיבציה גבוהה. כל חבר התחייב לעבוד בדרום שנתיים לפחות. אנשי הפלוגה המקובצת, רובם 'פועלים', היו 150–180 איש, עד כ־60% מכלל העובדים היהודים בדרום. קבוצה זאת ניהלה את חייה בדרום כקומונה, והייתה נדבך חברתי מרכזי שתרם רבות להצלחת הפעילות בדרום.

קבוצה שנייה כללה את חברי קיבוץ בית הערבה אשר רוב חבריו הועסקו בעבודות שונות בצפון, רבים מהם כסבלים של מוצרי האשלג. קבוצה שלישית היו חברי קיבוץ רמת רחל, שביצעו את כל עבודות הסבלות של האשלג בתחנת הרכבת בירושלים.

במהלך השנים התלקחו לא פעם מאבקים קשים בין העובדים להנהלת החברה. העובדים, שפעלו בתנאי אקלים קשים ובניתוק ממשפחותיהם, נאבקו על שיפור שכרם ותנאי עבודתם (מגורים למשפחות בים המלח, ביטוח, בטיחות ועוד). כל זאת על אף היתרון שיש במקום עבודה קבוע, בשנים של חוסר עבודה בארץ. חברת האשלג סבלה דרך קבע מבעיות מימון, והעדיפה השקעות בפיתוח המפעל על פני שיפור שכר ותנאים לעובדים. עם זאת הוקפד על קיום מרפאות עם רופאים, שמירת תנאי מחיה ותברואה, רמת מזון נאותה, החזקת בית הבראה לעובדים ולמשפחותיהם בקיבוץ מעלה החמישה ועוד.

אורח החיים המיוחד הביא ללכידות ולתחושה של 'גאוות יחידה' שתרמו רבות להתמודדות העובדים עם קשיי העבודה והמקום. עם זאת, מעבר לניגוד המובנה בין שכירים בעלי הכרה סוציאליסטית לבין עבודתם בחברה 'קפיטליסטית', ראו רבים מהעובדים את עצמם גם כשותפים למפעל התיישבותי-חלוצי עם כל המשתמע מכך. באותה מידה היה נובומייסקי חייב למצוא איזון בין תפקידו כמנהל חברה עסקית לבין הבנתו שחברה זו היא מפעל ציוני.

בסופו של דבר נבנתה ונשענה הצלחתה של חברה האשלג הארץ-ישראלית לא רק על מנהיגות מנהליה, אלא גם על מסירותם, חריצותם וכישרונם של אלפי עובדיה שראו בעבודתם, מלבד מקור פרנסה, שליחות לאומית לקראת הקמת מדינה יהודית.

### העובדים הערבים

שילוב העובדים הערבים בחברה האשלג היה, באופן יחסי לרוב מפעלי התעשייה האחרים בארץ, חריג בהצלחתו, הן בהיקף השיתופיות והן באיכות היחסים. כאמור, העסיקה החברה פועלים ערבים הן בתוקף אילוצי הזיכיון והן לצורך עבודות כפיים קשות המבוצעות כיום על ידי ציוד מכני כבד. מעל כל אלה הבין נובומייסקי כי העסקת הערבים היא ערובה לאבטחת שלום העובדים היהודים והמפעל עצמו.

מספר הפועלים הערבים נע בין 500 ל-1,200, בדרך כלל רבים יותר בדרום. אוכלוסייה זאת, שאורגנה ברובה על ידי 'ראיסים', הגיעה מאזורים שונים (ארץ ישראל, עבר הירדן, סעודיה, סוריה ומצרים) וחייה התנהלו בקבוצות שהתבדלו זאת מזאת לפי מוצאן, במחנות המגורים שנבנו בעבורם הן בצפון והן בדרום. נובומייסקי השכיל למנות יהודים בעלי תפקידים בכירים השולטים היטב בערבית לטיפול באוכלוסיית העובדים הערבית. בשנות פעילותה האחרונות של החברה אורגנו העובדים הערבים יחד עם חבריהם היהודים במסגרת הסדרותית – 'ברית פועלי ארץ ישראל'.

### ביטחון

בידודם של עובדי החברה היהודים בתוך מרחב ערבי, ריחוקם מכל יישוב יהודי ופריסתם הנרחבת של מתקני החברה, בצפון ובדרום, חייבו אמצעי ביטחון ייחודיים. ואמנם ממשלת המנדט הקימה שתי תחנות משטרה קטנות בסמוך למתקני המפעל,

הן בצפון והן בדרום, וסייעה באבטחת התחבורה בין הצפון לירושלים (איור 31). במאורעות 1936-1939 ובראשית מלחמת העצמאות הפעילה החברה מערכת שמירה שכללה עשרות נוטרים ושומרים, ביצורים ועמדות שמירה עם זרקורים בכל מרחב פעילותה (איור 32). החברה קיבלה לשורות עובדיה מדריכים ומפקדים של ארגון 'ההגנה', ועזרה בכך לפעילותם במקום.

ה'הגנה' הקימה רשת קשר אלחוטי בין הצפון והדרום לבין המרכזים בירושלים ובתל אביב. בין הישגיה היו: הברחות נשק רב מעבר הירדן, ייצור אמל"ח וחומרי נפץ, החזקת מאגר סליקים מרשים, קיום קורס מכ"ם ומטווחים, ואף תרגילי אש פלוגתיים במדבר יהודה של אנשי פלמ"ח שהועברו לשטח בכלי השיט של החברה. נובומייסקי העלים עין מפעילות ה'הגנה' – רוב העובדים היו חברי ה'הגנה' – במרחבי החברה, ולא פעם סייע לה בסתר באמצעים מעשיים ובעזרה כספית.

מפקדה הראשון של ה'הגנה' היה מוסייה לנגוצקי. איסר בארי ואחריו דוד רוזנבלום החליפו אותו בצפון. לוי שפיגלמן היה המפקד בסדום עד לנפילתו בשיירה



איור 31: שיירה מאובטחת בדרכה מצפון ים המלח לירושלים בתקופת מאורעות 1936-1939 (צילם מוניה בלובשטיין)



איור 32: משמר נייד של עובדי החברה בסדום בתקופת מאורעות  
1936-1939 (צילם גדעון שיפטן)

לירושלים, בהתחלת מלחמת העצמאות ובמקומו התמנה גואל לויצקי. במהלך מאורעות 1936-1939 נפלו במארבים ובהתקלויות שמונה מעובדי החברה. ב־1940 נרצחו ממערב להר סדום ג'ס בלייק, הגאולוג הראשי של ממשלת המנדט, ושומר ראשו.

### מלחמת העצמאות

התמורות שאירעו בארץ אחרי מלחמת העולם השנייה החלו להטיל צל מאיים על חברת האשלג. הצפון והדרום היו המרוחקים והמבודדים שביישובי הארץ. על פי החלטת האו"ם מיום 29 בנובמבר 1947 בדבר חלוקת ארץ ישראל, נועד הצפון להיכלל במדינה הערבית והדרום במדינה היהודית. החלטה זו בישרה את ראשית סופה של החברה.

נובומייסקי החל לפעול בקדחתנות למציאת פתרונות שיבטיחו את ביטחונם של המפעלים במלחמה הצפויה ואת עתידם לאחר מימוש החלוקה. בין הפתרונות שהוצעו היו: פירוז המפעלים, בינאום, שינויי תוואי הגבולות ועוד. כל זאת בשיתוף פעולה עם הנהגת היישוב ועם בן-גוריון. אותה העת שימש נובומייסקי גם כמקשר סמוי וישיר בין בן-גוריון לבין המלך עבדאללה.

טבלה 1: האוכלוסייה בצפון ובדרום, מאי 1948

הדרום	הצפון	
284	378	גברים
20	54	ילדים
43	118	נשים
<b>347</b>	<b>*550</b>	<b>סה"כ</b>
184	260	לוחמים

\* 410 עובדי החברה, 140 אנשי בית הערבה.

ה'הגנה' באזור הייתה כפופה למחוז ירושלים בתור 'הגוש המזרחי'. הלוחמים היה חמושים היטב, לפי מושגי אותם ימים. ב־14 במאי היו לגוש ים המלח 413 רובים ו־17 מקלעים קלים, בעוד שבמרחב העיר ירושלים כולה היו ל'הגנה' 806 רובים ו־24 מקלעים קלים.

הביצורים אף הם היו טובים. סביב מתחמי החברה השתרעו מכשולים בלתי עבירים, בהם האגם עצמו, שטחי ברכות האידוי ושטחים ביצתיים, ועל אלה נוספו שדות מוקשים. נקודות התורפה היו מקורות המים שבשטחים הערביים (הירדן בצפון ואצאפי בדרום), וציר התחבורה (40 ק"מ) בין צפון ים המלח לירושלים שהיה כולו בשליטה ערבית.

בשל זהותה הבריטית של החברה, אֶבטח הצבא הבריטי את השיירות בציר זה עד 11 באפריל 1948. ביום הזה החלו שבעת חודשי המצור על המפעלים, שהוסר רק עם בואם של סירי הפלמ"ח של חטיבת הנגב לסדום ב־25 בנובמבר 1948 ('מבצע לוט'). במשך כל המצור התקיים קשר מטוסים בין הצפון והדרום לבין תל אביב. באמצעותם פונו כל הילדים ורבות מהנשים.

עם התקרב יום ה־15 במאי 1948, מועד סיום המנדט, גברו המאמצים של נובומייסקי למציאת פתרון להוצאת המפעלים ממעגל המלחמה. צעד טרגי אך בלתי נמנע היה פיטורי רוב העובדים היהודים ב־13 במאי, חודש לאחר ניתוקה והשבתת עבודתה של החברה. ביום ה־13 במאי נפגש נובומייסקי, בהסכמת בן־גוריון ובידיעתו, ב'צפון' עם הירדנים למשא ומתן במטרה למצוא פתרון להצלת המפעל. בפגישה הציעו הירדנים הסכם לאי־התקפה שיבטיח את המשך הפעלת הזיכיון בהתניות הבאות: (1) הנשק שממשלת המנדט מסרה לחברה יישאר בידי עובדיה; (2) חיילים ירדנים יוצבו בתחנת המשטרה למניעת כניסת זרים למפעלים; (3) יימשך הקשר האווירי עם תל אביב, אך בפיקוח ירדני; (4) יותר פינוי הנשים והילדים; (5) הירדנים מצדם מתחייבים לאספקת מזון ומים. בתום הישיבה סוכם על הפוגה עד יום ה־17 למאי כדי לאפשר לנובומייסקי לטוס לתל אביב ולקבל את אישורו של בן־גוריון. ביום 14 במאי, שעות אחדות לפני הכרזת המדינה, קיימו בן־גוריון ונובומייסקי פגישה קצרה בתל אביב, וסיכמו כי ימשיכו בשיחות מיד לאחר טקס ההכרזה. כשיצא מהפגישה נפגע נובומייסקי קשה על ידי אופנוע ואושפו בבית חולים. הגורל תעתע בנובומייסקי ונטרל אותו דווקא ברגע המכריע ביותר לעתיד מפעל חייו.

באותו יום, לאחר קרבות עזים, נפל גוש עציון. 157 מלוחמיו נהרגו ו־357 נפלו בשבי הלגיון הירדני. ביום הזה גם הפרו הירדנים את ההסכם עם חברת החשמל בנהריים. אף כי סוכם לפני כן שעובדיה ימשיכו להפעיל את התחנה ההידרואלקטרית בתנאי שיניחו את נשקם. הירדנים לקחו את העובדים בשבי והשמידו את כל מתקני החברה.

למרות מאורעות אלה התקיימה כמוסכם הפגישה עם הירדנים בצפון ביום 17 במאי. מחמת אשפוּו של נובומייסקי בת"א עקב התאונה, השתתף בה ממלא מקומו פול סינגר (גזבר החברה) ונציג מיוחד של המטכ"ל אמנון זעיר (רודי). הפעם דרשו הירדנים כניעה מלאה: הנחת כל כלי הנשק, ניתוק מוחלט מהמדינה היהודית והכפפת הצפון לממשלת עבר הירדן. בניגוד להנחיות המטכ"ל ולהנחיית

נובומייסקי שלא להתחייב לְדָבָר ללא קבלת אישורם, חתמו נציג המטכ"ל ונציג החברה על ההסכם האולטימטיבי שהציגו הירדנים ('מה רציתם, גוש עציון נוסף?!' – טען נציג המטכ"ל). בלילה שבין 19 ל-20 במאי הורה המטכ"ל לנטוש את הצפון ולהשיט את כל הכוחות לסדום (איור 33). למרות התנגדותם של רבים ננטש הצפון ללא קרב לאחר שבוצעו חבלות במפעלים. מיד עם פינוי הצפון פשטו בוזזים ערבים על המפעל ופירקו אותו עד היסוד על מתקניו ומבניו. שנים רבות התייסרו רבים מאנשי ים המלח על נטישה זו ללא כל קרב, בניגוד לקרבות הגבורה של יישובים כגון כפר עציון, נגבה, יד מרדכי ועוד. עד היום נטושה מחלוקת על נכונותם והכרחיותם של המהלכים וההחלטות באותם הימים. על רקע זה בלטה תעוזתו ומנהיגותו של גואל לויצקי, מפקד ה'הגנה' בסדום. לויצקי מנע את ביקור נציגי הלגיון הירדני בסדום והתנגד התנגדות מוחלטת לכל הסכם עמם. זאת בניגוד להתגלגלות העניינים בצפון.



איור 33: פינוי צפון ים המלח ב־20 במאי 1947 (אייר מנחם סופר)

המצור על המפעל בסדום היה רצוף בהפגזות, בהפצצות מהאוויר, בהתקלויות ובהתקפות נגד. הכוח הלוחם כלל 324 בחורים ו־55 בחורות, והוא התחלק באופן הבא: 196 במחנה שלמרגלות הר סדום, 49 בבית החרושת ו־134 במחנה ג (ממזרח לבית החרושת). הקשר היחיד בין הארץ לסדום התקיים באמצעות מטוסים קלים (מנחת ליד בית החרושת) ואחר כך באמצעות מטוסי תובלה (מנחת במישור עמיעז ממערב להר סדום). במהלך הקרבות נפלו 14 מלוחמי סדום, וחמישה נפלו בשבי הירדני.

ביום 25 בנובמבר 1948 הגיע כוח מחטיבת הנגב של הפלמ"ח אל סדום בדרך היבשה (מעלה עקבים-חצבה). הנצורים התפנו לארץ. רק קומץ נאמנים, ובראשם מוסיא לנגוצקי (איור 34) נשארו במקום לצורך שמירה ותחזוק בתנאים ביטחוניים ולוגיסטיים קשים. הדרך לבאר שבע עברה באפיקו המסוכן של ואדי א־כסייב (נחל אמציה) ונמשכה כשבע (!) שעות. מישקה בן־אברהם, אחד מחבורת הנאמנים, נפל במארב שהוצב לאורך הוואדי. פועלו של 'קומנדו לנגוצקי' הסתיים עם הקמת חברת מפעלי ים המלח ביוני 1952, ועם גמר סלילת כביש דימונה-סדום במרס 1953.

### אחריתה של חברת האשלג

עוד במהלך המצור על סדום הזדרזו יהודה אלמוג (קופלביץ'), שהיה מראשי הדוברים של 'הפלוגה המקובצת' בדרום, לפנות לממשלת ישראל בדרישה לחקור את 'מחדליה' כביכול של הנהלת 'חברת האשלג הארץ־ישראלית'. אלמוג, איש סוער שנחשב 'פוליטרוק' של 'הפלוגה המקובצת' בדרום, היה בשעתו חבר בגדוד העבודה, ולפיכך היה מקושר היטב למנהיגות תנועת הפועלים ששלטה במדינה. עוד קודם לכן התיימר אלמוג להיטיב להבין את צורכי החברה.

אלמוג ושניים מחבריו האשימו את נובומייסקי בחוסר נאמנות לאומית ובהעדפת אינטרסים בריטיים זרים, בניהול כושל של חברת האשלג ובאי־פיתוח נאות של אוצרות ים המלח. כמו כן הואשם נובומייסקי ב'הצרת צעדיה' של ה'הגנה' ובהפקרת החברה במלחמת העצמאות. אלמוג וחבריו דרשו את הלאמת החברה ואת שיתוף הפועלים בניהולה. ואכן הממשלה נענתה לבקשתו ומינתה ב־31 באוקטובר 1948 את 'ועדת ים המלח וחבלו' שעם חבריה נמנו, בניגוד לכל סדרי מנהל תקין ולמרות

מחאותיו של נובומייסקי, גם יהודה אלמוג ועוד אחד ממהנדסי החברה המתלוננים. ולא עוד, אלא שאלמוג התמנה למרכז הוועדה.



איור 34: משה (מוסיה) לנגוצקי, 1950 (אוסף לנגוצקי)

באוגוסט 1949 סיכמה אותה ועדה את ממצאיה ב'דוח סודי בהחלט', ובו ביקורת קשה על חברת האשלג, שכביכול לא השכילה לנצל כיאות את המקור הגדול ביותר של אוצרות טבע בארץ. הוועדה קבעה כי: אין לתת אמון בהנהלת חברת האשלג ב'החייאת' מפעל ים המלח; יש לקחת את הזיכיון מידי החברה ולהלאימה; נובומייסקי ראוי לביקורת בגין תהליכי הייצור המפגרים, כגון: השימוש בברכות אידיוי באזור ים המלח, שלדעת הוועדה הטילו מגבלה גדולה על היקף הייצור ועוד. קביעה זאת התבססה בין השאר על טענת המתלוננים שלפיה נמנע נובומייסקי מפתרונות מועדפים כגון: הקמת ברכות אידיוי במפרץ חיפה ו/או מפרץ עקבה (אילת), שאליהן יישאבו מי ים המלח, ואין הוא מוכן לבדוק אפשרות של שימוש בדלק להגברת האידיוי.

בספטמבר 1949 ביטלו דוד בן-גוריון, משה שרת ושר האוצר אליעזר קפלן את המלצות הוועדה וקבעו כי תינתן ל'נובומייסקי' האפשרות לשקם את החברה, בסיוע הלוואה ממשלתית של שלושה מיליון דולר, בתנאי שיגייס שמונה מיליון דולר נוספים (כ-55 מיליון דולר/היום). החברה תהפוך לישראלית והממשלה תיוצג בדירקטוריון החברה. חודש לאחר החלטה זאת קבעה ועדת הכספים של הכנסת כי 'ייתכן שבמועד מסוים תחשוב הממשלה לקבל לרשותה היא את הנהלת החברה ואת הבעלות עליה'. החלטה זאת, שכמוה כאופציה להלאמת החברה בעתיד, הייתה – בהרתיעה משקיעים פוטנציאליים – מכת מוות למאמציו של נובומייסקי בן ה-77 לגייס כספים בעולם. ואכן, בספטמבר 1951 הודיע נובומייסקי שאינו מצליח במשימה.

במכתב למערכת עיתון 'הארץ' שאל נובומייסקי כיצד קרה הדבר שאיש לא הקשה ושאל: 'כיצד ייתכן שנובומייסקי, שבמשך תקופת המנדט הצליח לגייס הרבה מאות אלפי לירות שטרלינג בשביל מפעל חדש בישימון – חברת האשלג – ואחר כך הרבה מאות אלפי לירות שטרלינג בשביל שתי חברותיו האחרות ב-1946, "דשנים וחומרים כימים" ו"ירדן חיפושים", נכשל עתה בצורה כה עלובה?' ועוד הוסיף: 'משולה החברה למתאגרף שנלקח לזירה כשידיו קשורות היטב מאחורי גבו, ואחר כך מאשימים אותו שהפסיד בתחרות'. על טענותיו של יהודה אלמוג כי נכשל בפיתוח המפעלים וכי פעל נגד האינטרס הציוני, הגיב נובומייסקי באצילות ב'הארץ': 'אפשר היה להצדיק הלאמה של אוצרות טבעיים בנימוקים חיוביים של האינטרסים הלאומיים. השימוש בהצהרות מסולפות ובהוצאת דיבה לא היו דרושים לכך'.

באוקטובר 1951 ביטלה הממשלה את הזיכיון של חברת האשלג בנימוק של אי-הפעלתו ביעילות, ואייצור מינימום האשלג כמתחייב בזיכיון. ב־26 ביוני 1952 הולאמה 'חברה האשלג הארץ-ישראלית' ובמקומה הוקמה חברת 'מפעלי ים המלח בע"מ'. בהמשך זכה נובומייסקי להתמנות לנשיא הכבוד של מפעלי ים המלח, וב־1957 קיבל תואר דוקטור כבוד למדעים מטעם הטכניון העברי בחיפה.

### אפילוג

הישגיה ומעמדה של 'חברת האשלג הארץ-ישראלית' לא זכו למעמד ראוי בזיכרונות הארץ ובין כותבי תולדותיה. חברת האשלג נראתה כמפעל קפיטליסטי, זר כביכול לאידאולוגיה הציונית וההתיישבותית של אותם הימים. סיבה נוספת הייתה שרבים מכותבי הזיכרונות וההיסטוריה של פרק זה היו יוצאי התנועה הקיבוצית, שהרבו לספר על בית הערבה ועל הפלוגה המקובצת, אך לא ראו עצמם חייבים להביא את סיפורה של חברת האשלג.

ההיסטוריה הקצרה של חברת האשלג מראה בבירור כי הצלחת המפעל נבעה בראש ובראשונה מיזמה של יחידים חדורי הכרה ציונית, מתעוזה כלכלית וממקצוענות מדעית וטכנית, שהפכו אותו לגדול מפעלי התעשייה של היישוב היהודי טרם הקמת המדינה. משה נובומייסקי, חוזה, מייסד, מנהל ומגשים התעשיות הכימיות בים המלח, נפטר ללא צאצאים, בשיברון לב, ב־1961 בגיל 87 ונקבר בחלקה המשפחתית בבית הקברות הישן בתל אביב.

משה (מוסיה) לנגוצקי, החלוץ העברי הראשון בחבל ים המלח, הצטרף למפעלי ים המלח מיד עם היווסדם וניהל בהם את המחלקה לציוד מכני כבד עד צאתו לגימלאות ב־1969, בתום 44 שנות פעילות רצופה בצפון ים המלח ובדרומו. ב־1962 זכה לנגוצקי לפרס העבודה של ההסתדרות הכללית על דבקותו, מסירותו והצטיינותו בעבודתו בים המלח, וב־1985 התמנה לאזרח כבוד של המועצה המקומית תמר. משה (מוסיה) לנגוצקי נפטר ב־1986 בגיל 85 ונקבר בקיבוץ עין גדי, אל מול פני ים המלח.

## מקורות

- אור נר, ר', מלח הארץ: יזמות פרטית ציבורית – משה נובומייסקי וחברת האשלג הארץ ישראלית, חיבור לשם קבלת תואר דוקטור לפילוסופיה, אוניברסיטת בן-גוריון בנגב 2004
- אורן, ד', 'מעורבותה של חברת האשלג בהתיישבות היהודית לחופי ים המלח בתקופת המנדט', עבודת גמר לקבלת תואר מוסמך בגאוגרפיה, האוניברסיטה העברית, ירושלים 1985
- אלמוג, י', אשל, ב"צ, חבל ים-המלח, הוצאת עם-עובד, תל אביב 1956
- אפשטיין, י', תהליכים ומוצרים בחברת האשלג (1925-1948), כימיה והנדסה כימית ביטאון הסתדרות המהנדסים 1994
- אראל, ש', לפניך הים, הוצאת משרד הבטחון, תל אביב 1998
- ארן, מ', 'הזכיונות לחיפושי אשלג ונפט בארץ ישראל', קתדרה 31, אפריל 1984
- גביש, ד', מלח הארץ, הוצאת יד יצחק בן-צבי, ירושלים 1995
- גלעדי, י', 'חיים חדשים לים המלח, הוצאת יד יצחק בן-צבי, ירושלים 1998
- זעיר, א' (רודי), וינה – גן שמואל, הוצאת גן שמואל 1972
- טל-קריספין, ה', תרומתה של חברת האשלג הארץ ישראל לפיתוח אזור ים המלח וארץ ישראל, 1930-1948. חיבור לשם קבלת תואר דוקטור לפילוסופיה, האוניברסיטה העברית, ירושלים 2003
- טרואן, א', 'קרבן של חלוקה: חלוקת ארץ ישראל בשנת 1948 ופירוק חברת האשלג הארץ ישראלית', קתדרה 78, הוצאת יד יצחק בן-צבי, דצמבר 1995
- לוי-פאור, ד', 'יצירת הסקטור הממשלתי בישראל: חקר אירוע, חברת האשלג הארץ ישראלית', רבעון לכלכלה, יולי 1994
- לוי, י' (לויצה), תשעה קבין: ירושלים בקרבות מלחמת העצמאות, הוצאת משרד הבטחון, תל אביב 1986
- ליאון, ח', פותחים את הים: סיפורם של נובומייסקי ולנגוצקי מים המלח, הוצאת יד יצחק בן-צבי ועם-עובד ירושלים ותל אביב 1997
- לנגוצקי, י', 'מחברת האשלג הארץ-ישראלית' לחברת "מפעלי ים המלח" (1925-1952), מצגת עבור 'מפעלי ים המלח' 2004
- נובומייסקי, מ', מים הביקל לים המלח, הוצאת שוקן, ירושלים ותל אביב 1958
- רו, א', ספר ים המלח, רשות שמורות הטבע והמועצה אזורית תמר 1993

- קורן, ד', בסימן קריעה, ימיה האחרונים של בית הערבה, תש"ח, הוצאת עם-  
עובד, תל אביב 1982
- קורן, ד', ההגנה על סדום, 1934-1948, הוצאת משרד הבטחון והמרכז לתולדות  
כח המגן ע"ש ישראל גלילי, תל אביב ואפעל 1989
- קורן, ד', מול הים הכבד, חברת האשלג וה"הגנה", המרכז לתולדות כת המגן  
ע"ש ישראל גלילי, אפעל 1991
- קושניר, ש', אדם בערבה: פרקי עלילה מחיי יהודה אלמוג, הוצאת עם-עובד,  
תל אביב 1953